

令和5年度

利用者評価 結果報告書

指定事業所番号 1470701184

法人名 社会医療法人ジャパンメディカルアライアンス

事業所名 横浜市立脳卒中・神経脊椎センター介護老人保健施設コスモス

サービス 訪問リハビリテーション

調査実施日(終了日) 令和5年11月22日

公益社団法人かながわ福祉サービス振興会

cs2023165

目 次

はじめに

- 1 評価の活用に向けて・・・・・・・・・・・・・・・・・・ 1
- 2 「介護サービス評価」の受審と情報公表調査について・・・・・・・・・・ 1

評価結果

- 1 貴事業所の評価結果・・・・・・・・・・・・・・・・・・ 2
 - (1) 総合評価得点
 - (2) 領域別評価(レーダーチャート)
 - (3) 回答者プロフィールの集計結果
 - (4) 過去の結果との比較
- 2 改善課題の抽出・・・・・・・・・・・・・・・・・・ 6
 - (1) 回答割合のグラフ
 - (2) 設問ごとの集計結果
 - (3) 設問ごとの個別グラフ
 - (4) 自由記述

参考資料

- 1 協力依頼文(雛形)
- 2 アンケート調査票

はじめに

1 評価の活用に向けて

利用者評価を活用するために

利用者評価を実施する上で重要なことは、評価結果活用の視点です。評価は受けただけでは、あまり意味がありません。アンケート調査の結果を受け止めて、改善のための明確な目標を設定し、そのためのアクションプログラムを作り、実際に行動に移すことが重要です。評価を上手に活用することにより、サービスの質を向上させ、利用者満足度の高い介護サービス事業を円滑に運営することができると考えております。

評価を活用するための視点は、次のとおりです。

評価活用の視点

- サービス改善の目標を設定する
- 利用者や家族からの信頼度を高めるという意識を常に持つ
- 介護人材の育成および定着推進と連動させる
- サービスの継続的改善を行い、介護事業の安定的経営をする
- 顧客満足度の高い経営を実践する

2 「介護サービス評価」の受審と情報公表調査について

今回実施されました「利用者評価」と併せて「事業所自己評価」を実施されますと、情報公表調査の免除申請ができます。

【参考】（令和5年度「介護サービス情報の公表」制度の実施における留意事項等）

第三者性がある評価機関により、次のア～オに規定する評価を令和3年度3年度（令和3年4月1日～令和4年3月31日）に受審した事業所にあつては、事業者自らサービスの質の向上に取り組んでいることより、情報公表制度に係る訪問調査の対象サービスから除外されます。

- ア 福祉サービス第三者評価
- イ 地域密着型サービス外部評価（実施回数緩和適用の事業所を含む）
- ウ 介護サービス評価
- エ 特定施設外部評価
- オ その他、公正、客観性があると県が認めた評価

※各政令指定都市の事業所には市より同様の通知が行われています。

「ウ 介護サービス評価」とは、当振興会が実施する、**事業所自己評価と利用者評価を併せた評価の仕組み**です。「介護サービス評価」実施事業所となりますと、翌年度（令和6年度）の情報公表調査の対象となった場合でも、免除申請ができます。

【介護サービス評価実施による情報公表調査免除申請要件】

- ① 事業所自己評価の実施
- ② 利用者評価の実施
- ③ ①及び②の結果公開

この機会に是非、この「利用者評価」と併せて「事業所自己評価」を実施され、サービスの質の向上にご活用くださいますようお願い申し上げます。

※介護サービス評価（自己評価と利用者評価）は以下のサイトから実施できます。

【かなふく評価ガイド】<https://hyouka.kanafuku.jp/s-hyouka>

☆詳細は、かなふく評価ガイドのトップページの上部の書式ダウンロードから「実施マニュアル」

1. 貴事業所の評価結果

(1) 総合評価

貴事業所の総合評価 **78.9** 点

※点数の計算方法

利用者評価は、一定の基準により点数化しております。
点数化の方法は次のとおりです。

① 選択肢ごとに下記の通り、配点します。

- 非常にそう思う (5) …… 4点
- そう思う (4) …… 3点
- どちらともいえない (3) …… 2点
- そうは思わない (2) …… 1点
- まったくそうは思わない (1) …… 0点

② 設問ごとに回答の点数 (0～4) を合計します。

※ 無回答や複数回答は無効となり採点の対象外となります。

③ ②の結果を次の計算式に当てはめます。

$$\frac{\text{設問の合計点 (②)}}{\text{最大点数 (4点) } \times \text{有効回答数}} \times 100 = \text{評価点数}$$

これで、各設問の点数が算出されました。

④ 同様に領域ごとの点数や総合評価を計算します。

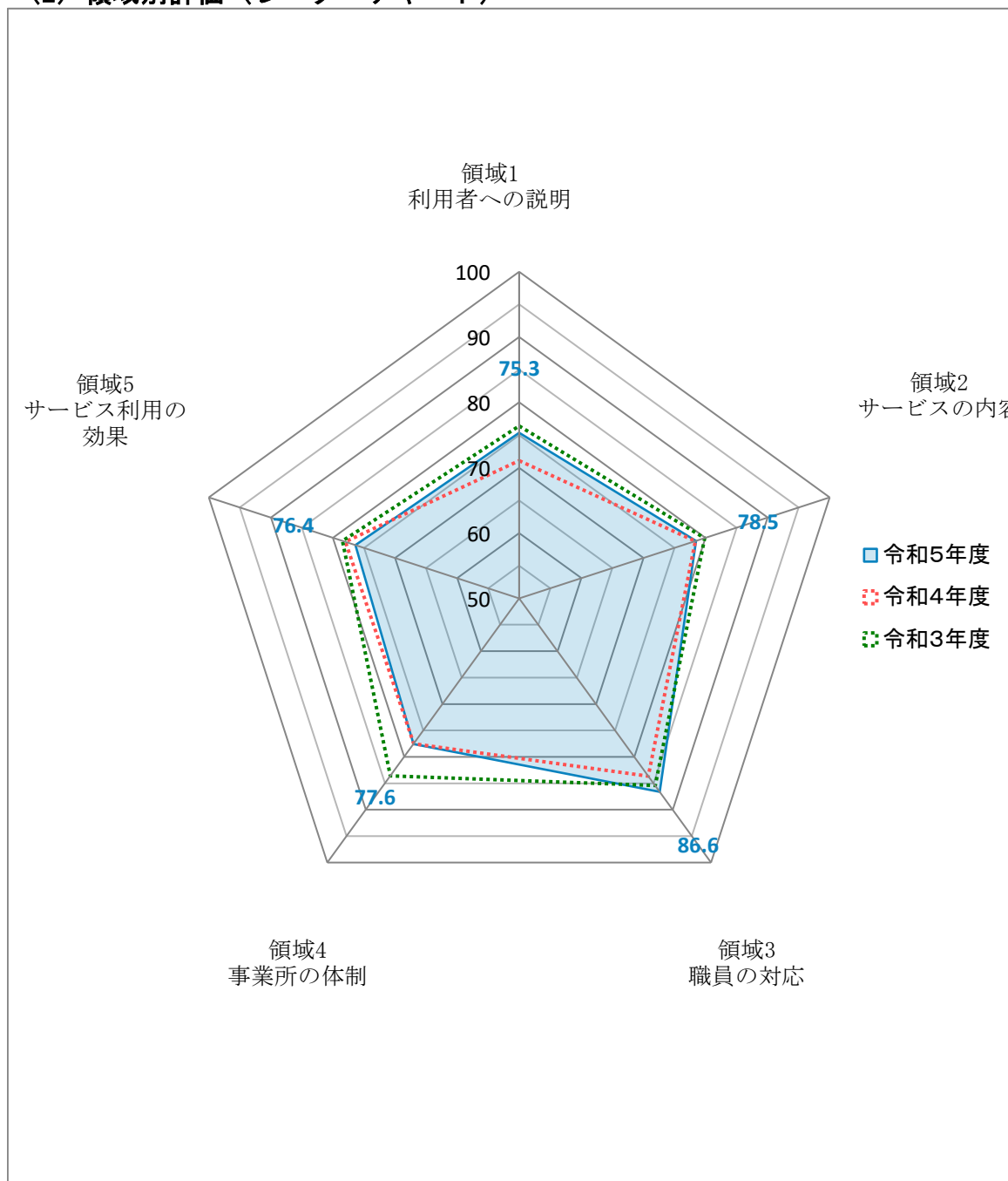
◆領域の点数

$$\frac{\text{その領域のすべての設問 (4問) の合計点}}{\text{最大点数 (4点) } \times \text{その領域のすべての設問の有効回答数}} \times 100 = \text{評価点数}$$

◆事業所の総合評価

$$\frac{\text{全設問 (20問) の合計点}}{\text{最大点数 (4点) } \times \text{全設問の有効回答数}} \times 100 = \text{評価点数}$$

(2) 領域別評価（レーダーチャート）



※領域別評価（レーダーチャート）の見方

評価領域ごとの点数を、レーダーチャート形式のグラフに表示しています。貴事業所の全体としての評価を、このグラフの形から読み取ってください。グラフの形が大きいほど、評価は高く、正五角形に近いほどバランスの取れた事業所といえます。

(3) 回答者プロフィールの集計結果

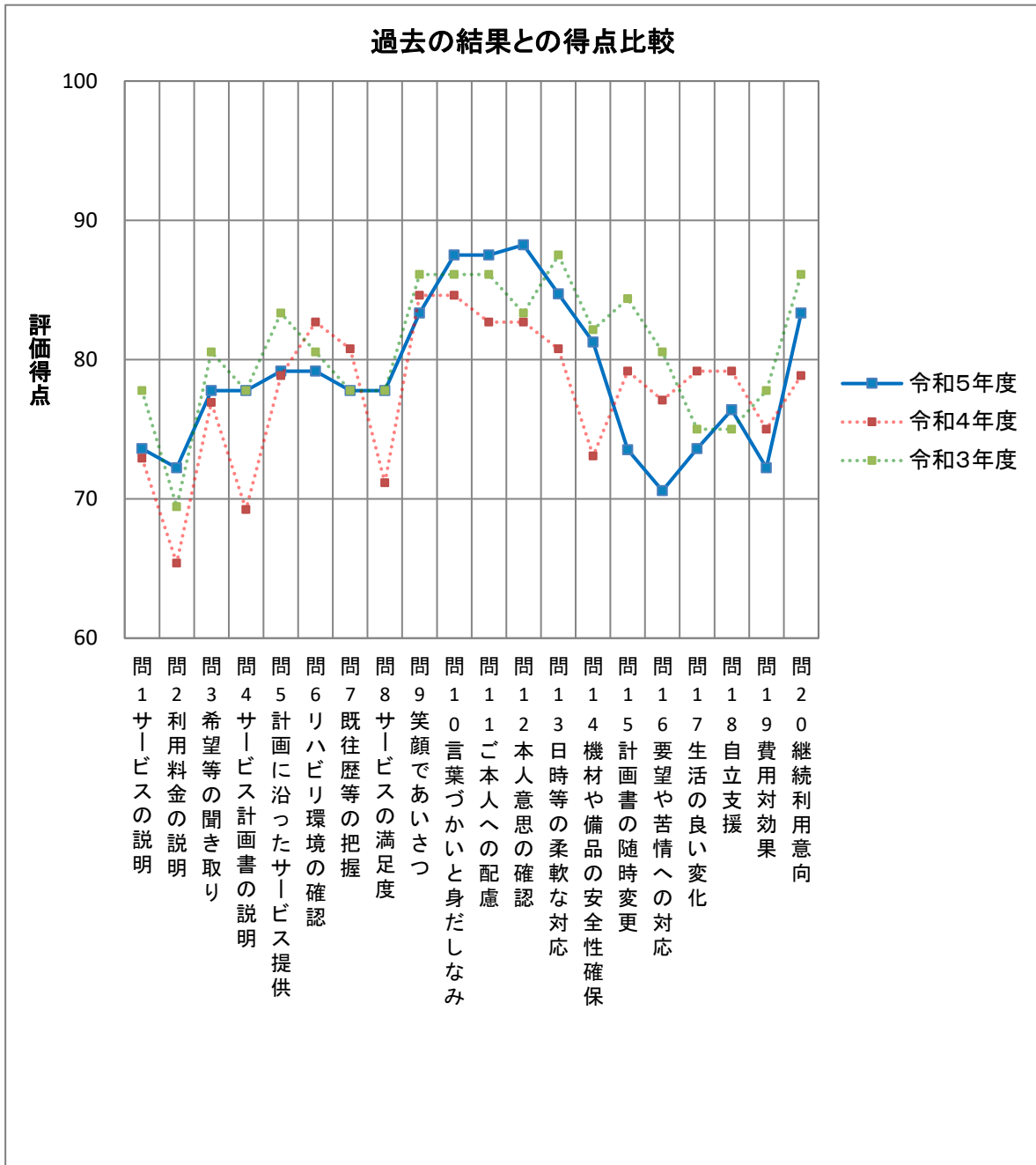
配布数	回収数	回収率
30	18	60.0%

設問	回答数	比率
要介護度	18	100.0%
1 要介護1	1	5.6%
2 要介護2	4	22.2%
3 要介護3	1	5.6%
4 要介護4	6	33.3%
5 要介護5	1	5.6%
6 要支援1～2	5	27.8%
0 無回答・無効	0	0.0%
性別	18	100.0%
1 男	8	44.4%
2 女	10	55.6%
0 無回答・無効	0	0.0%
記入者	18	100.0%
1 ご利用者	8	44.4%
2 ご利用者のご家族	6	33.3%
3 ご家族	4	22.2%
0 無回答・無効	0	0.0%
平均年齢		76.2 歳

※回答者プロフィールの集計結果の見方

利用者評価にご協力いただいた回答者のプロフィールを掲載しています。回答者グループの特徴を把握してください。

(4) 過去の結果との比較



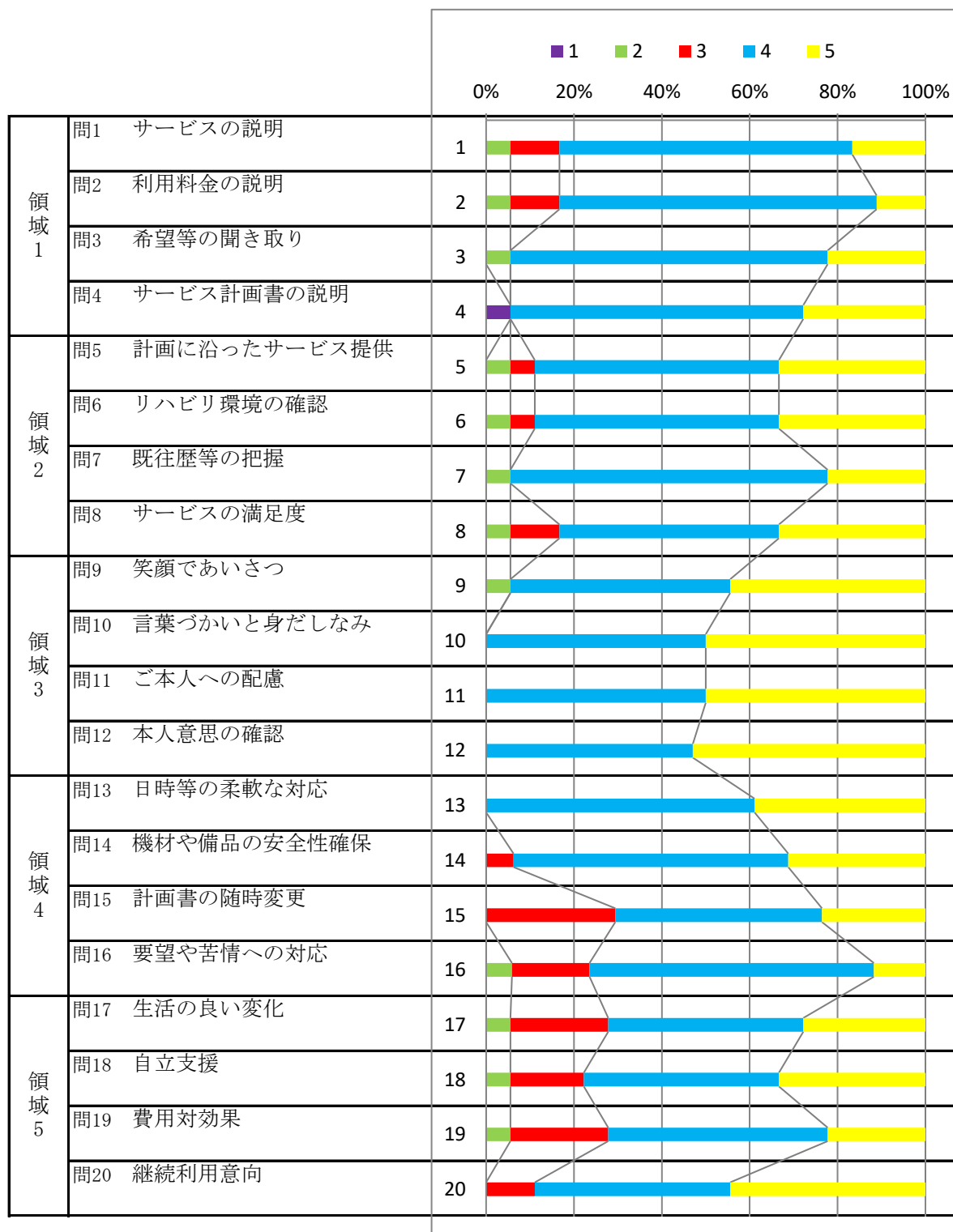
過去の結果との比較グラフの見方

過年度の評価結果との比較のグラフです。青い線が今回（令和5年度）の結果です。赤い線が4年度、緑の線が3年度ですので、過去の結果と比較して向上した項目、低下した項目が把握できます。

2. 改善課題の抽出

(1) 回答割合のグラフ

ここでは、「まったくそうは思わない (1)」「そうは思わない (2)」「どちらとも言えない (3)」「そう思う (4)」「非常にそう思う (5)」それぞれの回答割合を示しています。



(2) 設問ごとの集計結果

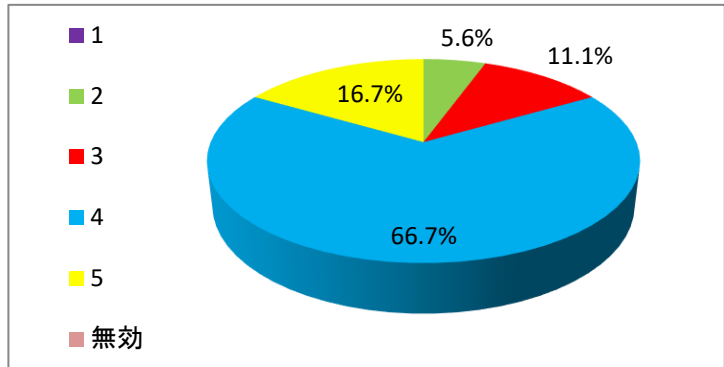
		評得 価点	合 計		1		2	
領域1	利用者への説明	75.3	72	100%	1	1.4%	3	4.2%
問1	サービスの説明	73.6	18	100%	0	0.0%	1	5.6%
問2	利用料金の説明	72.2	18	100%	0	0.0%	1	5.6%
問3	希望等の聞き取り	77.8	18	100%	0	0.0%	1	5.6%
問4	サービス計画書の説明	77.8	18	100%	1	5.6%	0	0.0%
領域2	サービスの内容	78.5	72	100%	0	0.0%	4	5.6%
問5	計画に沿ったサービス提供	79.2	18	100%	0	0.0%	1	5.6%
問6	リハビリ環境の確認	79.2	18	100%	0	0.0%	1	5.6%
問7	既往歴等の把握	77.8	18	100%	0	0.0%	1	5.6%
問8	サービスの満足度	77.8	18	100%	0	0.0%	1	5.6%
領域3	職員の対応	86.6	72	100%	0	0.0%	1	1.4%
問9	笑顔であいさつ	83.3	18	100%	0	0.0%	1	5.6%
問10	言葉づかいと身だしなみ	87.5	18	100%	0	0.0%	0	0.0%
問11	ご本人への配慮	87.5	18	100%	0	0.0%	0	0.0%
問12	本人意思の確認	88.2	18	100%	0	0.0%	0	0.0%
領域4	事業所の体制	77.6	72	100%	0	0.0%	1	1.4%
問13	日時等の柔軟な対応	84.7	18	100%	0	0.0%	0	0.0%
問14	機材や備品の安全性確保	81.3	18	100%	0	0.0%	0	0.0%
問15	計画書の随時変更	73.5	18	100%	0	0.0%	0	0.0%
問16	要望や苦情への対応	70.6	18	100%	0	0.0%	1	5.6%
領域5	サービス利用の効果	76.4	72	100%	0	0.0%	3	4.2%
問17	生活の良い変化	73.6	18	100%	0	0.0%	1	5.6%
問18	自立支援	76.4	18	100%	0	0.0%	1	5.6%
問19	費用対効果	72.2	18	100%	0	0.0%	1	5.6%
問20	継続利用意向	83.3	18	100%	0	0.0%	0	0.0%

3		4		5		無効	
4	5.6%	50	69.4%	14	19.4%	0	0.0%
2	11.1%	12	66.7%	3	16.7%	0	0.0%
2	11.1%	13	72.2%	2	11.1%	0	0.0%
0	0.0%	13	72.2%	4	22.2%	0	0.0%
0	0.0%	12	66.7%	5	27.8%	0	0.0%
4	5.6%	42	58.3%	22	30.6%	0	0.0%
1	5.6%	10	55.6%	6	33.3%	0	0.0%
1	5.6%	10	55.6%	6	33.3%	0	0.0%
0	0.0%	13	72.2%	4	22.2%	0	0.0%
2	11.1%	9	50.0%	6	33.3%	0	0.0%
0	0.0%	35	48.6%	35	48.6%	1	1.4%
0	0.0%	9	50.0%	8	44.4%	0	0.0%
0	0.0%	9	50.0%	9	50.0%	0	0.0%
0	0.0%	9	50.0%	9	50.0%	0	0.0%
0	0.0%	8	44.4%	9	50.0%	1	5.6%
9	12.5%	40	55.6%	18	25.0%	4	5.6%
0	0.0%	11	61.1%	7	38.9%	0	0.0%
1	5.6%	10	55.6%	5	27.8%	2	11.1%
5	27.8%	8	44.4%	4	22.2%	1	5.6%
3	16.7%	11	61.1%	2	11.1%	1	5.6%
13	18.1%	33	45.8%	23	31.9%	0	0.0%
4	22.2%	8	44.4%	5	27.8%	0	0.0%
3	16.7%	8	44.4%	6	33.3%	0	0.0%
4	22.2%	9	50.0%	4	22.2%	0	0.0%
2	11.1%	8	44.4%	8	44.4%	0	0.0%

(3) 設問ごとの個別グラフ

【問1】

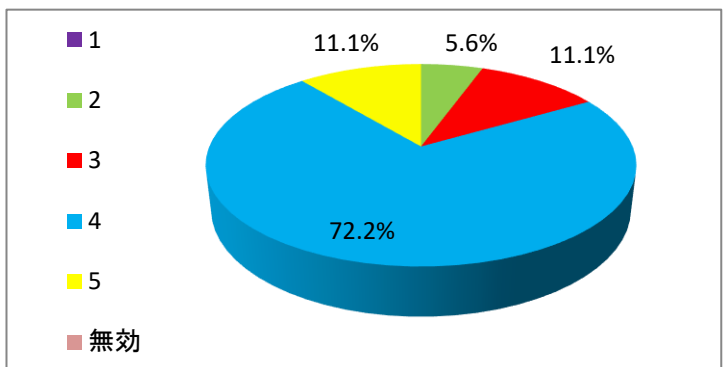
介護保険制度で利用できる訪問リハビリテーションについての職員の説明は、わかりやすい。



【問1】	1	2	3	4	5	無効	合計
回答数	0	1	2	12	3	0	18
回答割合	0.0%	5.6%	11.1%	66.7%	16.7%	0.0%	100.0%

【問2】

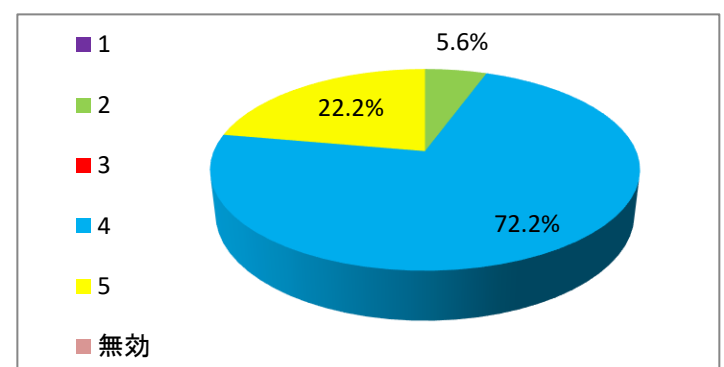
訪問リハビリテーションの利用料金についての職員の説明は、わかりやすい。



【問2】	1	2	3	4	5	無効	合計
回答数	0	1	2	13	2	0	18
回答割合	0.0%	5.6%	11.1%	72.2%	11.1%	0.0%	100.0%

【問3】

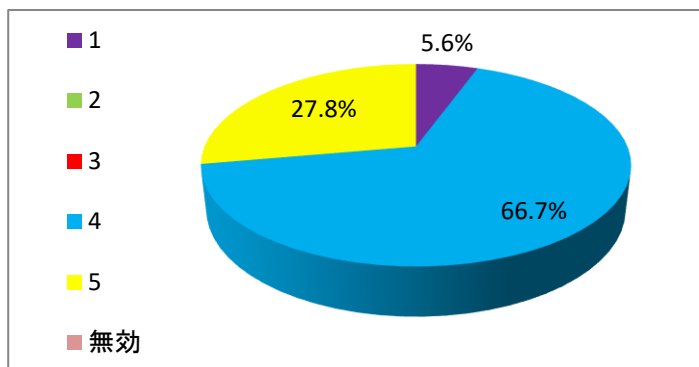
サービスの計画を立てる際、職員はご本人・ご家族から、日時や内容の希望、生活ぶりなどをよく聞いている。



【問3】	1	2	3	4	5	無効	合計
回答数	0	1	0	13	4	0	18
回答割合	0.0%	5.6%	0.0%	72.2%	22.2%	0.0%	100.0%

【問4】

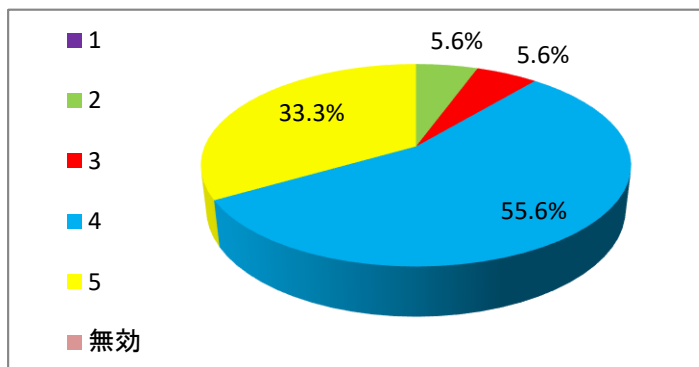
サービス内容が書かれた計画書を渡されるとき、十分な説明がある。



【問4】	1	2	3	4	5	無効	合計
回答数	1	0	0	12	5	0	18
回答割合	5.6%	0.0%	0.0%	66.7%	27.8%	0.0%	100.0%

【問5】

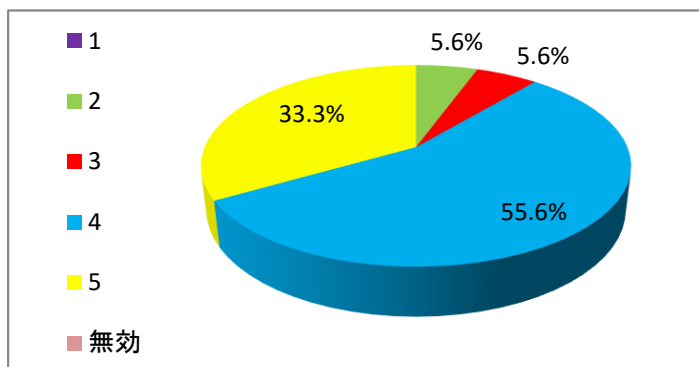
提供されたサービスは、計画書で決めた時間・内容のとおりに行われている。



【問5】	1	2	3	4	5	無効	合計
回答数	0	1	1	10	6	0	18
回答割合	0.0%	5.6%	5.6%	55.6%	33.3%	0.0%	100.0%

【問6】

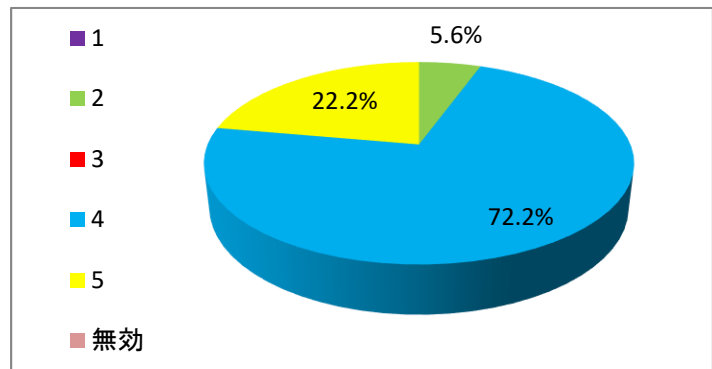
職員は、安全にリハビリできるよう、部屋や家屋、庭、近隣の道路の状況等を確認している。



【問6】	1	2	3	4	5	無効	合計
回答数	0	1	1	10	6	0	18
回答割合	0.0%	5.6%	5.6%	55.6%	33.3%	0.0%	100.0%

【問7】

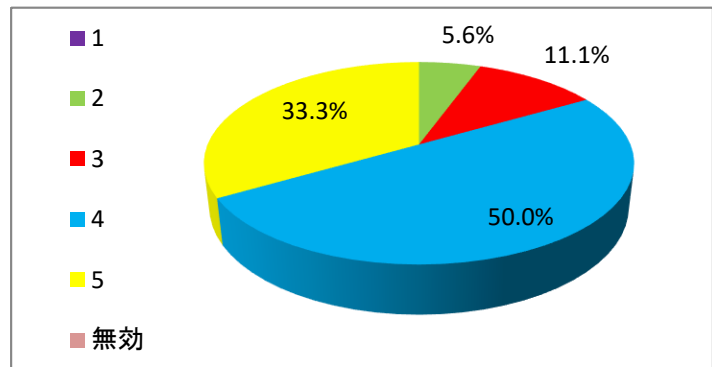
職員は、ご本人の心身の状況、病歴などについて把握している。



【問7】	1	2	3	4	5	無効	合計
回答数	0	1	0	13	4	0	18
回答割合	0.0%	5.6%	0.0%	72.2%	22.2%	0.0%	100.0%

【問8】

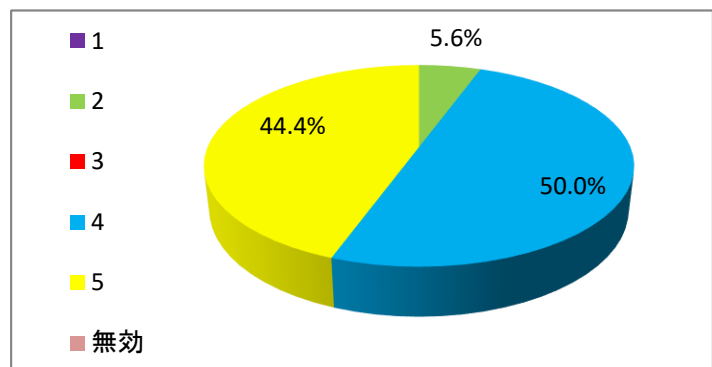
提供されたサービスに、満足している。



【問8】	1	2	3	4	5	無効	合計
回答数	0	1	2	9	6	0	18
回答割合	0.0%	5.6%	11.1%	50.0%	33.3%	0.0%	100.0%

【問9】

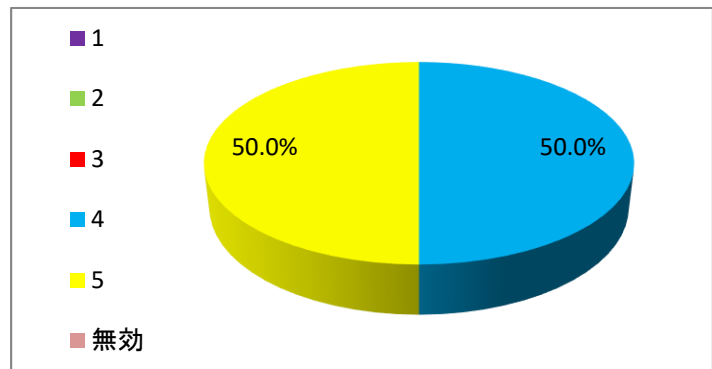
職員は、笑顔であいさつしている。



【問9】	1	2	3	4	5	無効	合計
回答数	0	1	0	9	8	0	18
回答割合	0.0%	5.6%	0.0%	50.0%	44.4%	0.0%	100.0%

【問10】

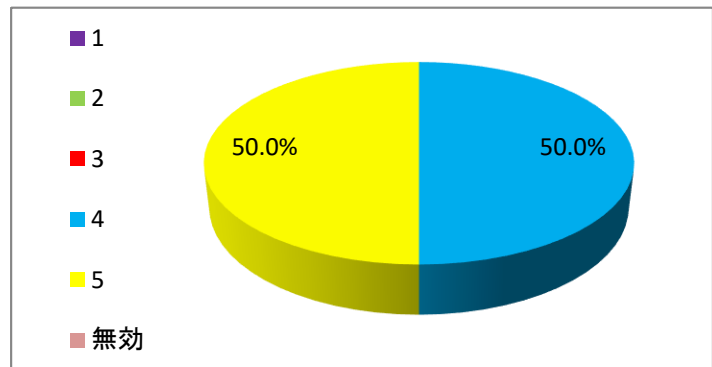
職員は、言葉づかいがいいで、身だしなみも整っている。



【問10】	1	2	3	4	5	無効	合計
回答数	0	0	0	9	9	0	18
回答割合	0.0%	0.0%	0.0%	50.0%	50.0%	0.0%	100.0%

【問11】

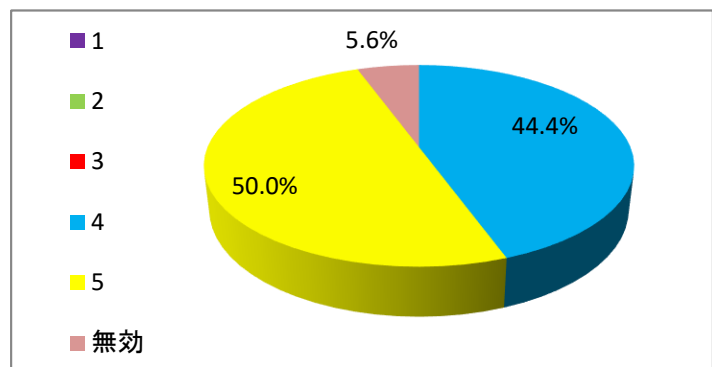
職員は、ご本人が嫌な思いや恥ずかしい思いをしないように対応している。



【問11】	1	2	3	4	5	無効	合計
回答数	0	0	0	9	9	0	18
回答割合	0.0%	0.0%	0.0%	50.0%	50.0%	0.0%	100.0%

【問12】

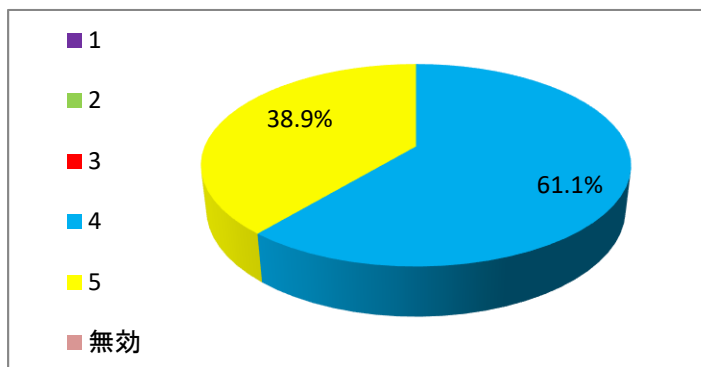
職員は、声かけなどをしてご本人の意思を確認してから介護している。



【問12】	1	2	3	4	5	無効	合計
回答数	0	0	0	8	9	1	18
回答割合	0.0%	0.0%	0.0%	44.4%	50.0%	5.6%	100.0%

【問13】

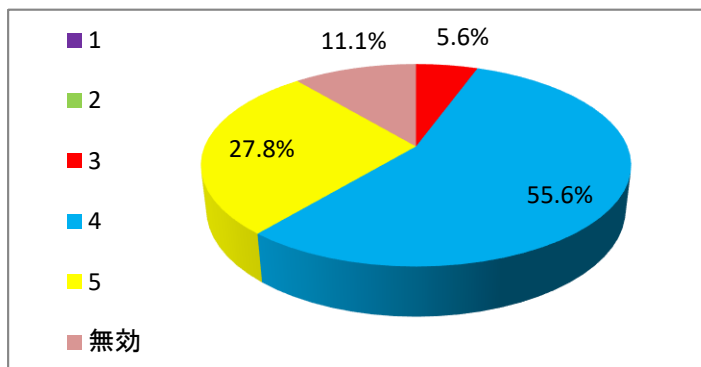
事業所は、ご本人の状態により、日時やサービス内容を変更しなくてはならなくなったときに、柔軟に対応している。



【問13】	1	2	3	4	5	無効	合計
回答数	0	0	0	11	7	0	18
回答割合	0.0%	0.0%	0.0%	61.1%	38.9%	0.0%	100.0%

【問14】

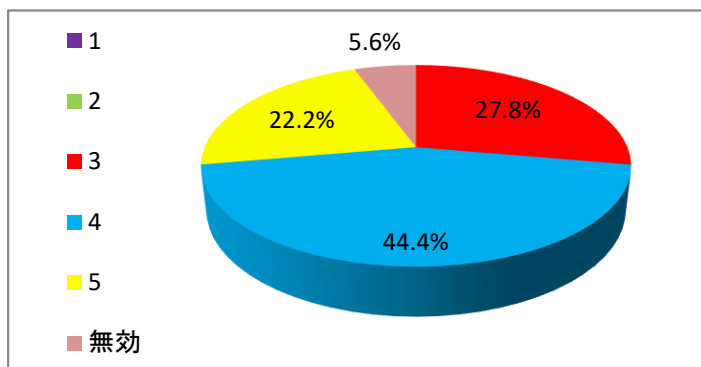
使用する機材や備品は、安全で使いやすく、必要があればすぐに変更してくれる。



【問14】	1	2	3	4	5	無効	合計
回答数	0	0	1	10	5	2	18
回答割合	0.0%	0.0%	5.6%	55.6%	27.8%	11.1%	100.0%

【問15】

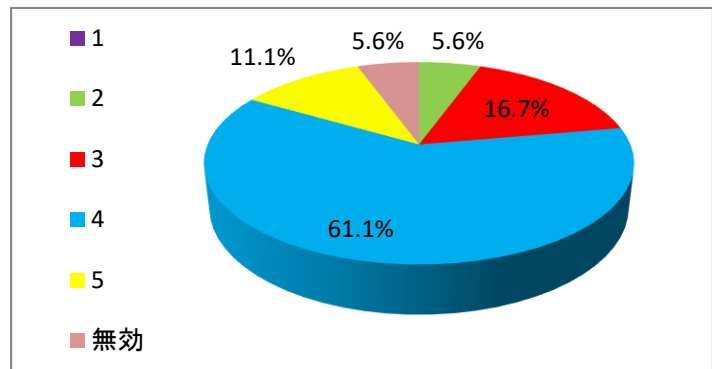
サービス内容が書かれたリハビリ実施計画書は、必要に応じて変更されている。



【問15】	1	2	3	4	5	無効	合計
回答数	0	0	5	8	4	1	18
回答割合	0.0%	0.0%	27.8%	44.4%	22.2%	5.6%	100.0%

【問16】

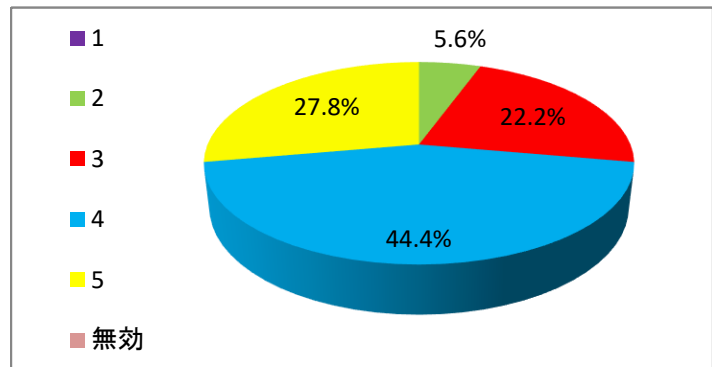
事業所は、要望や苦情などに対して、すぐに対応している。



【問16】	1	2	3	4	5	無効	合計
回答数	0	1	3	11	2	1	18
回答割合	0.0%	5.6%	16.7%	61.1%	11.1%	5.6%	100.0%

【問17】

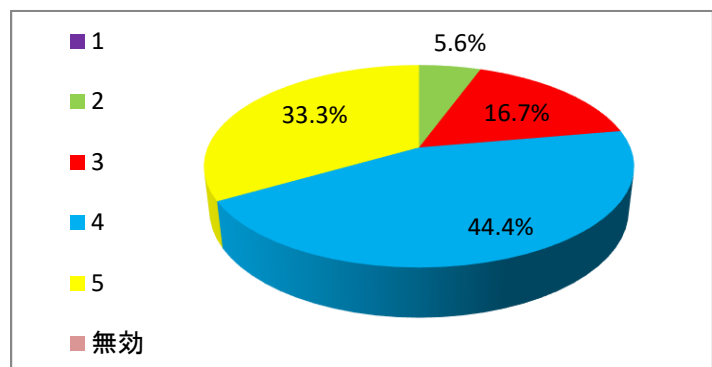
サービスを利用したことで、ご本人の生活に良い変化がある。



【問17】	1	2	3	4	5	無効	合計
回答数	0	1	4	8	5	0	18
回答割合	0.0%	5.6%	22.2%	44.4%	27.8%	0.0%	100.0%

【問18】

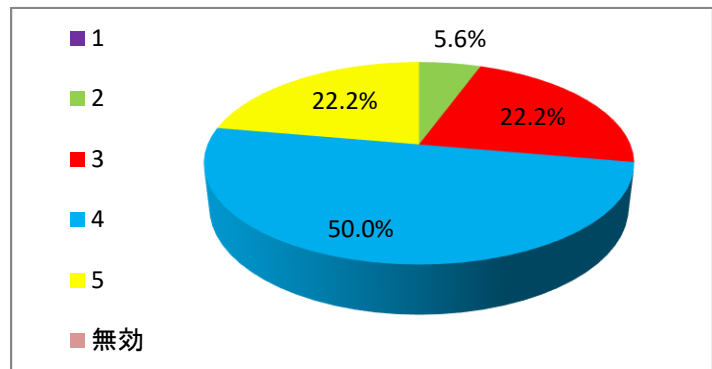
サービスを利用したことで、ご本人の自立支援の助けになった。



【問18】	1	2	3	4	5	無効	合計
回答数	0	1	3	8	6	0	18
回答割合	0.0%	5.6%	16.7%	44.4%	33.3%	0.0%	100.0%

【問19】

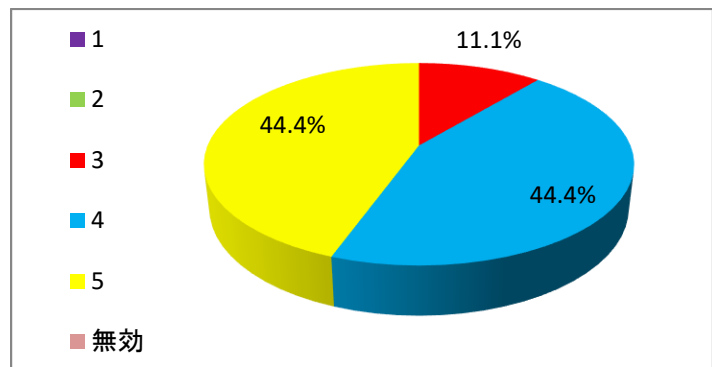
サービスの内容は、支払っている料金に見合っている。



【問19】	1	2	3	4	5	無効	合計
回答数	0	1	4	9	4	0	18
回答割合	0.0%	5.6%	22.2%	50.0%	22.2%	0.0%	100.0%

【問20】

これからも、現在の事業所を利用していきたい。

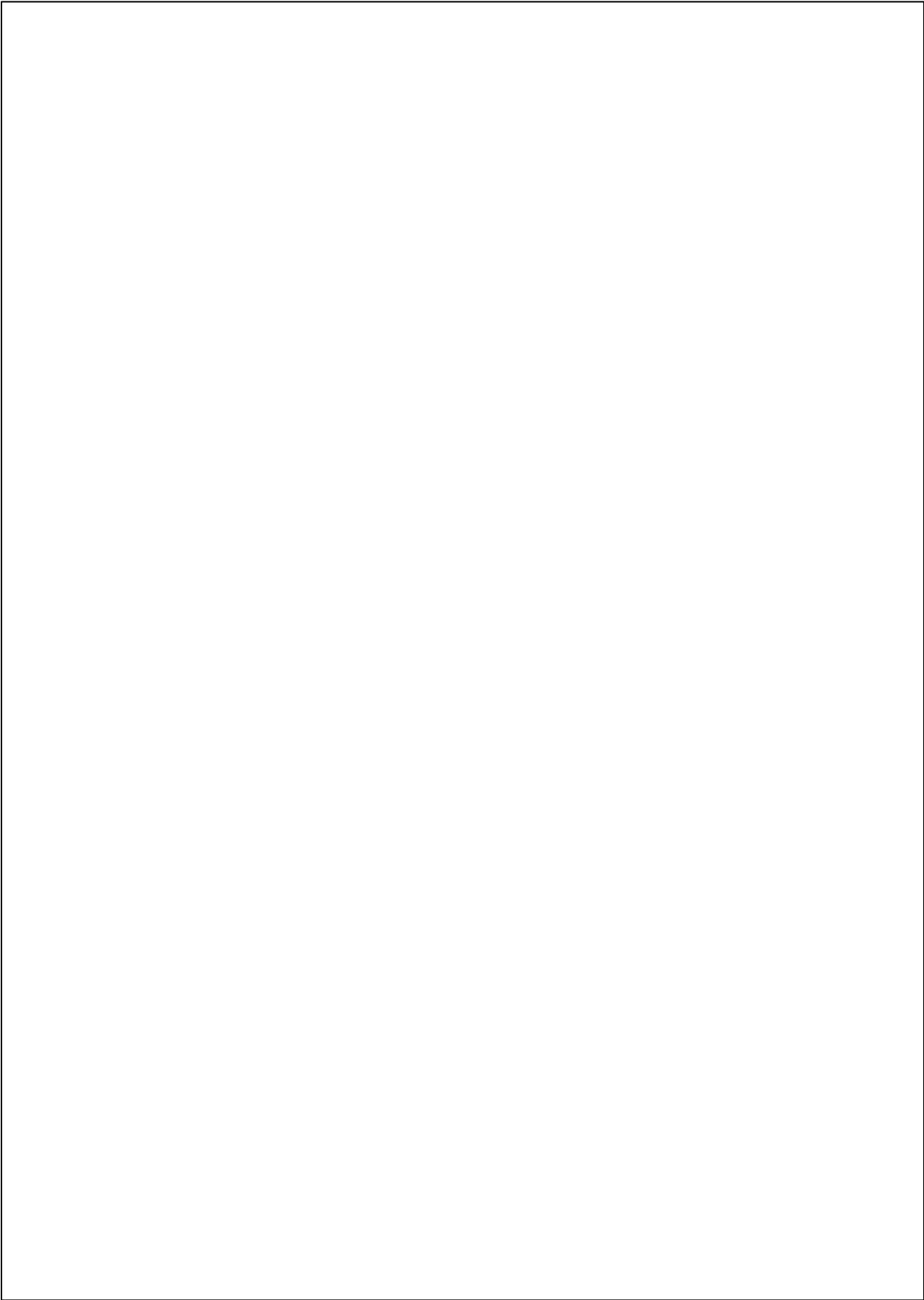


【問20】	1	2	3	4	5	無効	合計
回答数	0	0	2	8	8	0	18
回答割合	0.0%	0.0%	11.1%	44.4%	44.4%	0.0%	100.0%

(4) 自由記述

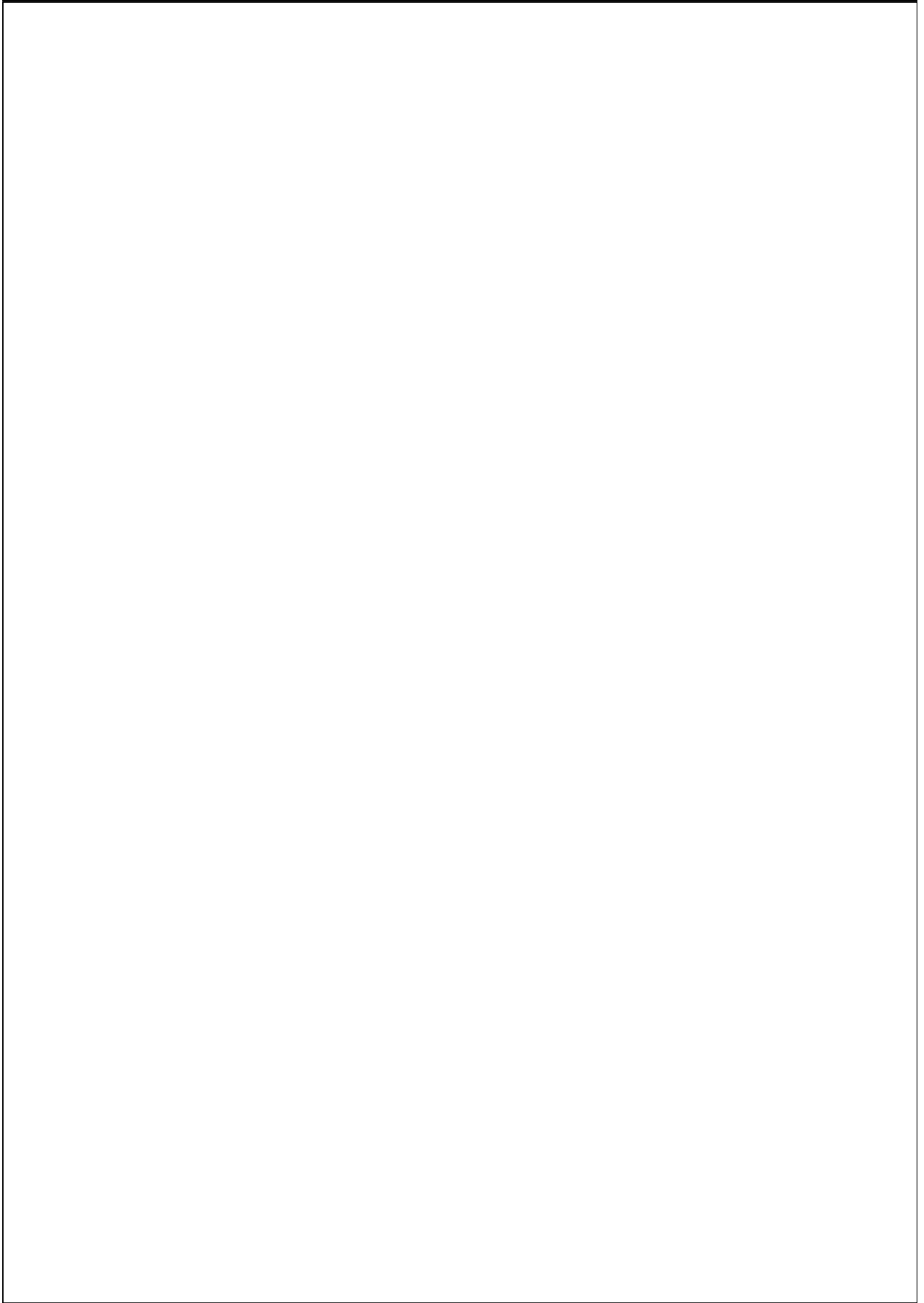
貴事業所の良い所

- ◆自宅に近くて便利である。
- ◆高令夫婦なのに、今迄他人ごととされていて今回の事で皆様に大変お世話になり申し訳ない思いです。皆様の優しさに心から感謝して、私共もがんばらなければと話しています。今後も解からない事ばかりですが宜敷くお願い致します。
- ◆自宅から近く数年お世話になっているため、本人も行くのはそこまで抵抗はしません。家族からすると、介護の息抜きができるので、ショートでも本入所でもさせてもらえると助かります。ただ、本人がツクイのデイサービスは喜んで行くのに、コスモスのショート等は行きたがらないので、おもしろくはないのかな・・・?と思います。コスモス内でコロナが流行した時に書面で入所者の1人による集団感染と記載があり、入所時に検査をしているのに、その書き方が、気になりました。職員の方による感染だとしても、仕方ない事だと理解していますが、入所者を言い訳にするのはいかがなものでしょう。検査の意味もないように感じました。
- ◆訪問リハビリに来て頂いている関谷さんの事だけの評価です。
- ◆本人や家族の様子をよくわかっているのも何かあっても早い対応が出来る。コスモス内でも連絡がみつなのでそのつど対応が早い。
- ◆利用期間が短いこと施設に行っていないので?
- ◆いつも明るくはげましてくれ、大変満足しています。
- ◆職員の皆さんが専門の知識を身に付けて、それを十分に生かし、親切、ていねいに懸命に何事にも取り組んでいる様子が見られます。
- ◆病院が近くにあり環境が良い。職員の接し方、態度非常によろしい。
- ◆介護者の皆様がとてもやさしく笑顔で接してくれています。入浴とりハビリがとても良い。食事にも気をつけてくれておかゆにしてくれています。
- ◆訪問介護を利用している。日程等臨機応変に対応してくれる。



貴事業所の改善して欲しい所

- ◆現在の処何も有りません。
- ◆食事内容、現状美味しくないそうで、泊まりに行くのを嫌がります。レクリエーション、日中ぬり絵等しかすることがなく、ボーッと過ごしているようで、数日宿泊後、帰宅すると認知の症状が悪化していることが多いです。口頭で伝えた要望が書面に記載されておらず、宿泊中に要望内容がしっかり伝わっているのか、不安なことがありました。また目薬の量が減っておらず、本人に聞くと、点眼してもらっていないとの事もありました。宿泊中の様子は分からないので、詳しく教えて欲しいですが、そのような話をしてくださる方もおらず、ショートステイ、本入所の難しさを感じています。
- ◆施設にはリハビリ機器が揃っていて良いと思います。
- ◆預け入れ予約2ヶ月先とかじゃなくもう少し柔軟に短くならないのか？こちらの都合ばかりで申し訳ないですが・・・。
- ◆運転の方で自慢話をする方がいてあまり良い感じがしない。



令和5年 月 日

様

公益社団法人かながわ福祉サービス振興会
理事長 瀬戸 恒彦

利用者満足度アンケートの協力について（依頼）

拝啓

時下ますますご清祥のことと拝察申し上げます。また、日頃から、当事業所の介護サービスをご利用いただきありがとうございます。

私たちの事業所は、公益社団法人かながわ福祉サービス振興会が提供している「利用者満足度評価」を導入し、お客様の満足度を調査するアンケートを実施することにいたしました。

このアンケートは、無記名で行われるため、回答者のお名前や個人的な回答結果が外部に漏れ、何らかの不利益が生じることは一切ありませんので、この調査へのご協力をお願い申し上げます。

なお、アンケートへのご回答が済みましたら、専用の封筒（切手を貼る必要はありません）をご利用いただき、公益社団法人かながわ福祉サービス振興会 経営支援課 宛に貴方様から直接ご返送願います。もし、調査の件で不明な点やご疑問等がございましたら、以下の電話番号にご連絡をお願い申し上げます。ご協力のほど、なにとぞよろしくお願い申し上げます。

敬具

【調査の内容に関する問い合わせ先】
公益社団法人かながわ福祉サービス振興会
経営支援課 前田、中林
TEL:045-227-5692 FAX:045-671-0295

横浜市立脳卒中・神経脊椎センター介護老人保健施設コスモス 利用者アンケート

- ◇このアンケートは上記事業所のサービス向上のために、第三者である「公益社団法人かながわ福祉サービス振興会」が実施しております。
- ◇ご利用者の利益を損ねないよう、アンケートは当振興会が直接回収し、事業所には集計結果を提出いたします。
- ◇自由記述の回答は原則記入通り集計いたしますが、氏名・住所・電話番号・生年月日等の個人情報が含まれる場合は回答者が特定できないよう削除いたします。
- ◇利用者ご本人が記入出来ない場合は、ご家族などが「ご利用者」の意向を確認するなどして代筆していただければ幸いです。

【ご利用者についてお伺いします】

あてはまるものひとつ○をつけ、年齢は数字でご記入下さい。

このアンケート1枚につき、おひとり様分の状況をご記入ください。

(ご夫婦でご利用の場合など、二人分記入した場合は無効票となります)

ご利用者の 介護度	①要介護1 ②要介護2 ③要介護3	④要介護4 ⑤要介護5 ⑥要支援1または要支援2
ご利用者の性別	①男性	②女性
ご利用者の年齢	才	
どなたがご回答 されましたか	①ご利用者が回答した（代筆を含む） ②ご利用者とご家族が相談して回答した ③ご家族が回答した	

※1 代筆者は家族または成年後見人に限る

記入例

1つだけ○を付けて下さい

		い は 思 わ な	ま っ た く そ	な い は 思 わ	そ う な い も	い ど ち ら い も	そ う 思 う	思 う 非 常 に そ う
問 1	介護保険制度で利用できる訪問リハビリテーションについての職員の説明は、わかりやすい。	1		2		3	4	5

問1～問20について、それぞれどのようにお感じになりますか。該当する数字を1つだけ選んで○をつけてください。

		い は 思 わ な	ま っ た く そ	な い は 思 わ	そ う な い も	い ど ち ら い も	そ う 思 う	思 う 非 常 に そ う
問 1	介護保険制度で利用できる訪問リハビリテーションについての職員の説明は、わかりやすい。	1		2		3	4	5
問 2	訪問リハビリテーションの利用料金についての職員の説明は、わかりやすい。	1		2		3	4	5
問 3	サービスの計画を立てる際、職員はご本人・ご家族から、日時や内容の希望、生活ぶりなどをよく聞いている。	1		2		3	4	5
問 4	サービス内容が書かれた計画書を渡されるとき、十分な説明がある。	1		2		3	4	5
問 5	提供されたサービスは、計画書で決めた時間・内容のとおりに行われている。	1		2		3	4	5
問 6	職員は、安全にリハビリできるよう、部屋や家屋、庭、近隣の道路の状況等を確認している。	1		2		3	4	5
問 7	職員は、ご本人の心身の状況、病歴などについて把握している。	1		2		3	4	5
問 8	提供されたサービスに、満足している。	1		2		3	4	5

		い は 思 わ な	ま っ た く そ	な い は 思 わ	そ う は 思 わ	い ど え な い も	そ う 思 う	思 う 非 常 に そ う
問 9	職員は、笑顔であいさつしている。	1	2	3	4	5		
問 10	職員は、言葉づかいがていねいで、身だしなみも整っている。	1	2	3	4	5		
問 11	職員は、ご本人が嫌な思いや恥ずかしい思いをしないように対応している。	1	2	3	4	5		
問 12	職員は、声かけなどをしてご本人の意思を確認してから介護している。	1	2	3	4	5		
問 13	事業所は、ご本人の状態により、日時やサービス内容を変更しなくてはならなくなったときに、柔軟に対応している。	1	2	3	4	5		
問 14	使用する機材や備品は、安全で使いやすく、必要があればすぐに変更してくれる。	1	2	3	4	5		
問 15	サービス内容が書かれたリハビリ実施計画書は、必要に応じて変更されている。	1	2	3	4	5		
問 16	事業所は、要望や苦情などに対して、すぐに対応している。	1	2	3	4	5		
問 17	サービスを利用したことで、ご本人の生活に良い変化がある。	1	2	3	4	5		
問 18	サービスを利用したことで、ご本人の自立支援の助けになった。	1	2	3	4	5		
問 19	サービスの内容は、支払っている料金に見合っている。	1	2	3	4	5		
問 20	これからも、現在の事業所を利用していきたい。	1	2	3	4	5		

【自由記述1】

◆横浜市立脳卒中・神経脊椎センター介護老人保健施設コスモスの良い所をお書き下さい。

【自由記述2】

◆横浜市立脳卒中・神経脊椎センター介護老人保健施設コスモスに今後期待したいところや改善して欲しい所をお書き下さい。

ご協力ありがとうございます。

このアンケートは専用の封筒に入れ**11月22日(水)**までに投函してください。

【実施団体】公益社団法人かながわ福祉サービス振興会

ご質問などは、下記までご連絡下さい

電話番号：045-227-5692 担当：前田、中林

受付時間：月曜日～金曜日 9時～17時

法人概要

- 名称 公益社団法人かながわ福祉サービス振興会
- 事務所 横浜市中区山下町23番地 日土地山下町ビル9階
- 目的 高齢者や障害者が心身の健康を保持し、自立した日常生活を営むことができるよう、地域福祉サービスの振興と質の向上を図るとともに、子育て支援を推進することにより地域福祉の増進に寄与することを目的とする。
- 事業内容
 - (1) 介護・福祉サービスに関する情報の提供
 - (2) 介護・福祉サービス評価の推進
 - (3) 介護・福祉に関する各種相談
 - (4) 介護・福祉人材の確保及び育成
 - (5) 介護・福祉に関する調査研究
 - (6) 指定情報公表センターの業務
 - (7) 指定調査機関の業務
 - (8) 指定都道府県事務受託法人及び指定市町村事務受託法人にかかる要介護認定業務
 - (9) 行政機関その他の関係団体との連携並びに介護・福祉の振興施策等に関する提言
 - (10) 高齢者及び障害者の社会参加並びに就労支援に関すること
 - (11) その他公益目的を達成するために必要な事業
- 設立許可年月日 平成24年4月1日
(平成9年3月31日に設立した社団法人から公益社団法人に移行)
- かながわ福祉サービス振興会のホームページアドレス
「かながわ福祉サービス振興会」ホームページ <https://www.kanafuku.jp/>
- かなふく評価ガイドのホームページアドレス
* 介護・福祉サービス評価の情報を提供しています。
「かなふく評価ガイド」ホームページ <https://hyouka.kanafuku.jp/s-hyouka>
- かながわ福祉情報コミュニティのホームページアドレス
* 介護情報サービスかながわのサイトで、評価情報を提供しています。
「かながわ福祉情報コミュニティ」ホームページ <https://www.rakuraku.or.jp/>

発 行

公益社団法人かながわ福祉サービス振興会

理事長 瀬戸 恒彦

発行日 2023年12月26日

〒231-0023 横浜市中区山下町23番地 日土地山下町ビル9階

電 話 045-227-5692

FAX 045-671-0295

e-mail / hyouka@kanafuku.jp
