

高齢者施設等PCR検査事業 (事業者用手順書)

神奈川県健康医療局医療危機対策本部室

令和3年6月

1.お申込みにあたっての注意事項

お申込みにあたり、以下の点にご注意くださいますようお願い申し上げます。

申込み

1. 同一住所で複数サービスを提供している場合には、主たる事業所で合算してお申込みください。
2. 職員が複数サービスを兼務している場合、主たる事業所で取りまとめてお申込みください。
3. 連絡先として登録・利用するメールアドレスは、
登録したメールアドレス以外のアドレスを使わないようにご注意ください。
※サービス（事業所）ごとに申込み済みの場合、合算して再度お申込みいただく必要はありません。

2.事業の概要①

検査について

- ・ **検査方法**

だ液採取による P C R 検査

- ・ **費用**

無料

- ・ **対象**

高齢者施設に従事される職員

※対象事業所等については次ページをご参照ください
※事業所が必要と判断した職員を対象としてください。

申込み期間

令和 3 年 6 月 30 日（水）までお申込みいただけます。

2.事業の概要②

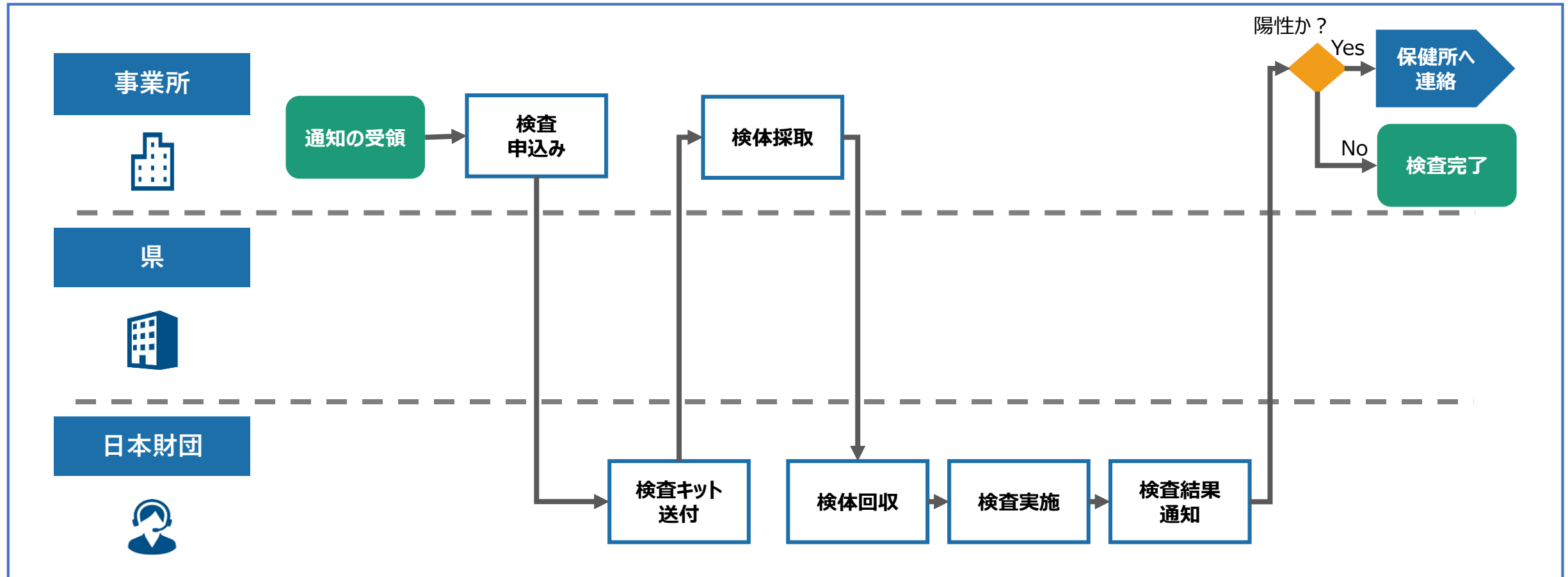
対象施設

- ・ 特別養護老人ホーム、
- ・ 介護老人保健施設
- ・ 介護医療院
- ・ 指定介護療養型医療施設
- ・ 有料老人ホーム
- ・ サービス付き高齢者向け住宅
- ・ 認知症対応型共同生活介護
- ・ 養護老人ホーム
- ・ 軽費老人ホーム
- ・ 小規模多機能型居宅介護
- ・ 看護小規模多機能型居宅介護
- ・ 単独型短期入所生活介護
- ・ 訪問介護
- ・ 訪問入浴介護
- ・ 訪問看護
- ・ 訪問リハビリテーション
- ・ 通所介護
- ・ 通所リハビリテーション
- ・ 福祉用具貸与
- ・ 居宅介護支援
- ・ 定期巡回・随時対応型訪問介護・看護
- ・ 夜間対応型訪問介護
- ・ 認知症対応型通所介護
- ・ 介護予防支援等

※新たに通所系・訪問系サービス事業者等も追加され、幅広く介護サービス事業所等が対象となります。

3.検査の概要

検査の流れ



4.お申込みにあたって①

動作環境

- **Windows**

Internet Explorer / Microsoft Edge / Google Chrome / Mozilla Firefox

- **MacOS**

Safari / Google Chrome / Mozilla Firefox

- **iOS**

Safari / Google Chrome

- **Android**

Google Chrome

留意点

すべてのブラウザで最新版のみを動作保証とします。
フィーチャーフォンには対応しておりません。

4.お申込みにあたって②

はじめに

下記のURL・二次元バーコードへアクセスしてください。
ページに従うと、日本財団PCR検査センターお申込みフォームへ遷移しますので、申込みを行ってください。
詳しいお申込みフローは次ページをご確認ください。

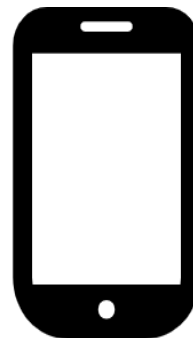
PCから



URL

<https://form.kintoneapp.com/public/form/show/6e95a1a25c6773dc1bef91b18ec0ce60babbc17bd447b6b3bb30225d3d4058771>

スマートフォンから



二次元バーコード



※うまく動作しない場合はPCからお申し込みください。

4.お申込みにあたって③

WEBフォーム

神奈川県

高齢者施設等PCR検査申込フォーム

① 利用規約 ② 休止中1 ③ 休止中2 ④ 休止中3

本申込フォームは令和2年度に実施した高齢者施設等のPCR検査事業の申込フォームとは異なり、日本財団との協定に基づくPCR検査事業の申込フォームとなっております。

- 令和3年6月4日 9:00から、高齢者施設等PCR検査のお申込みフォームのページが変更となります。
- 9:00以降は、以下のURLからアクセスしていただき、お申込みくださいますようお願い申し上げます。

<https://covid-kensa.com/nippon-foundation/>



検査のお申し込みはこちら
(東京都・千葉県・埼玉県施設)

検査のお申し込みはこちら
(神奈川県の施設)

※6月4日（金）9時より、情報管理システム導入につき申込方法が一部変更となります。
詳細については別途ご案内申し上げます。

日本財団「高齢者施設・介護サービス従事者への無料PCR検査事業」

(検査についてのお問い合わせ)
メールでのお問い合わせ
TEL 03-1741-4180
受付時間 10:00～18:00（土日）

(取付結果についてのお問い合わせ)
日本財団 PCR検査センター事業担当
お問い合わせフォーム

①記載のURLより日本財団のトップページに移動してください。

②「検査のお申し込みはこちら（神奈川県の施設）」をクリック（タップ）してください。

4.お申込みにあたって④

事業所IDの検索①

事業所ID検索専用サイト

本ウェブサイトで検索して表示された事業者IDを、日本財団の入力フォームの備考欄にコピー＆ペーストしてください。

事業所名称を入力し、検索(右の青い部分をクリック)してください。(事業所名の一部でも絞りこめます)

※事業所名を全部入力しても検索結果が表示されない場合、事業所名の「一部」を入力して検索してみてください。

神奈川県のお申込みフォームへ進んでいただくと、上記の『事業所ID検索専用サイト』が表示されます。のちほど申込みの段階で「**事業所ID**」が必要になりますので、次のページからの案内にしたがって事業所IDを確認し、メモをする等して事業所IDを控えておいてください。

5.事業所IDの検索①

事業所IDの検索②

事業所ID検索専用サイト

本ウェブサイトで検索して表示された事業者IDを、日本財団の入力フォームの備考欄にコピー＆ペーストしてください。

事業所名称を入力し、検索(右の青い部分をクリック)してください。(事業所名の一部でも絞りこめます)

検索

①

※事業所名を全部入力しても検索結果が表示されない場合、事業所名の「一部」を入力して検索してみてください。

①赤線で囲まれた検索窓に事業所名を入力し、右の青いボタンをおして検索してください。

注意点

ひらがな、カタカナは**完全一致**で検索してください。
名称の一部のみで検索して頂けると、検索結果に反映されやすいです。
(例) 生活援助 かながわ → かながわ

5.事業所IDの検索②

事業所IDの検索③

事業所住所

事業所名称

※上に表示されている郵便番号、住所等から、ご自身の施設の情報に間違いがないことを確認してください。

事業所ID
ここに表示されます

※ここに表示されている事業所IDをコピーし、日本財団のお申し込みフォームの備考欄に貼り付けてください。

日本財団のお申し込みフォームは[こちら](#)。

事業所名を入力すると、住所・事業所名・事業所IDが自動で表示されます。
表示された「**事業所ID**」をメモに控える・コピー（Ctrl+C）をするなどして控えておいてください。

注意点

事業所IDが表示されない場合には、「こちらをクリック」を押して次のページのとおり登録を行ってください。
登録が完了され次第、事業所IDが表示されるようになりますので、再度同ページよりご確認ください。

6.検索がヒットしない・登録内容を修正したいときは

高齢者施設データベース登録・修正フォーム

The screenshot shows the '高齡者施設データベース登録・修正フォーム' (High-Aged Facility Database Registration/Correction Form) on the Kanagawa Prefecture website. The header includes the Kanagawa logo and '神奈川県 KANAGAWA'. The form title is highlighted with a red box. Below the title, there are three steps: ① 法人情報について (About Corporate Information), ② 代表者について (About Representative), and ③ 事業所について (About Branch). The first step is active. Under step 1, there is a section '■ご要望について' (About Your Request). Below this, it says 'ご依頼内容を選択してください。' (Please select your request content.) followed by a red '必須' (Required) label. There is a text input field with the placeholder '選択してください' (Please select).

「高齢者施設データベース登録・修正フォーム」にて、新規登録・修正申請をしてください。
自動返信メールにて**仮申請**を受理した旨を通知します。
※仮申請の時点では登録・修正内容は反映されていません。

6.検索がヒットしない・登録内容を修正したいときは

高齢者施設データベース登録・修正フォーム

県で申請内容を審査した後、登録が完了した旨を下記のとおり自動返信メールにて通知します。

【神奈川県】 高齢者施設等データベースへの登録・修正が完了しました

<本文> 神奈川県高齢者施設等データベースへの登録・修正が完了しました。
※まだPCR検査事業へのお申込みは完了していません！

上記の自動返信メール受信後は事業所IDが採番されています。
メールに記載のURLより再度①の手順に戻り事業所IDの検索をしてください。



7.日本財団PCR検査センターお申し込みフォーム

メールアドレスの登録

事業所住所

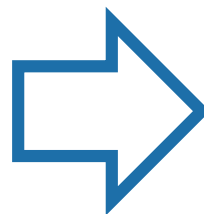
事業所名称

※上に表示されている郵便番号、住所等から、ご自身の施設の情報に間違いがないことを確認してください。

事業所ID

※ここに表示されている事業所IDをコピーし、日本財団のお申し込みフォームの備考欄に貼り付けてください。

日本財団のお申し込みフォームは [こちら](#)



 日本 THE NIPPON
財団 FOUNDATION

日本財団PCR検査センター

お申し込みフォーム

① メールアドレス入力 → ② 内容の確認 → ③ メールの確認 → ④ 登録情報の入力 → ⑤ 審査 → ⑥ 完了

メールアドレス 必須

確認

「日本財団のお申し込みフォームは[こちら](#)」をクリック（タップ）していただくと、『日本財団PCR検査センターお申し込みフォーム』が表示されますので、メールアドレスの登録を行ってください。

7.日本財団PCR検査センターお申込みフォーム

メールアドレス確認メール



- 上記のとおりメールアドレス確認メールが届きますので、操作マニュアルに沿って、記載のURLから申込みを開始してください。
- なお、県の感染症対策における施策立案の参考にさせていただくため、PCR検査事業へのお申込みをいただく事業者の皆さまには、施設の状況等について回答をお願いしております。

7.日本財団PCR検査センターお申込みフォーム

申し込み①



The screenshot shows the top portion of a web application form. At the top is the Nippon Foundation logo, which consists of a green stylized face icon and the text '日本 THE NIPPON 財団 FOUNDATION' in green. Below the logo is the title '日本財団PCR検査センター' in black, followed by 'お申し込みフォーム' in green. A progress bar with six numbered steps is displayed: ① メールアドレス入力, ② 内容の確認, ③ メールの確認, ④ 登録情報の入力, ⑤ 審査, and ⑥ 完了. Below the progress bar, there are two input fields: '運営法人名' with a '必須' (required) label and '事業所名' with a '必須' label. Both fields are currently empty.

主な入力項目

- 運営法人名・事業所名・事業所種別・職員数
 - 事業所のご住所・電話番号・ご担当者様の氏名
 - 回収拠点
- ※申込時にフォームからご確認ください。
- 陽性発生時にPCR検査を受けることのできる医療機関（該当のある場合）

マニュアルを参考に、お申込みを進めてください。

7.日本財団PCR検査センターお申込みフォーム

申し込み②

備考

※神奈川県施設については、**必ず**事務所IDをご入力ください。
事務所ID未確認の場合は、[こちら](#)から取得をお願いします。

ここに「**事業所ID**」を入力

確認する

備考欄に、「事業所ID検索専用サイト」で確認・控えた事業者IDを半角数字で**必ず**ご入力いただき、
『確認する』→『登録する』で検査へのお申込みは完了します。
※事業所IDをこの時点で確認できていなかった場合は、「[こちら](#)」から事業所IDを確認するようにしてください。

8.お申込み以降の流れについて

初期設定

申し込み後、承認完了メールが日本財団PCR検査センターから届きますので、メールの案内に沿って、マニュアルを参考に初期設定を行ってください。

①検査キット受け取り設定 ②基本名簿の設定

検体名簿の提出

検体採取後、行っていただくものになります。マニュアルに沿って作成し、検体名簿を提出してください。その後、回収拠点にて検体の提出を行ってください。

結果通知

検体回収後、**最短で翌日の夜**に検査結果が**メール**で通知されます。

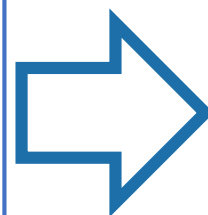
9.施設調査について

高齢者施設等施設調査

県の感染症対策における施策立案の参考にさせていただくため、PCR検査事業へのお申込みいただく事業者の皆さまには、施設の状況等について回答をお願いしております。
何卒ご理解、ご協力のほどよろしくお願い申し上げます。

STEP 1

アカウント作成後(日本財団申し込みフォーム)の承認完了メールに記載のURLからご回答をお願いいたします。



STEP 2 (施設調査回答)

<回答内容>

- ・施設の基礎情報
(施設の連絡先や担当者など)
- ・サービス提供状況
- ・職員、入所者に対する健康観察状況
- ・協力医療機関について
- ・施設内等の感染対策状況

10.検査結果について

検査結果への留意事項

- ・職員全員「陰性」の場合

検体採取時点での結果です。感染していても、検査時点で陽性反応が出ないケースがあります。

- ・「陽性」が確認された場合

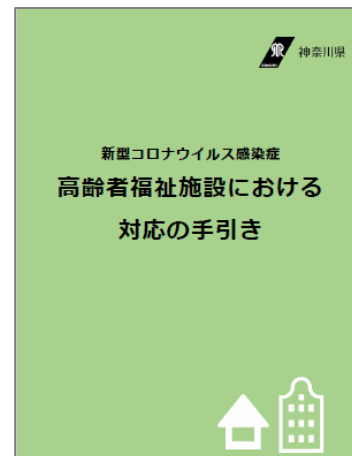
「陽性」が確認された職員は**出勤停止**にしてください。

可及的速やかに**事業所を所管する保健所**へ、

本事業において「陽性者」が確認された旨を伝えてください。

その他、陽性者発生後の対応については下記ホームページをご参照ください。

データ版：<http://www.pref.kanagawa.jp/documents/64247/guidance.pdf>



お願い

引続き事業所内外での感染対策の徹底をお願いします。

11.陽性判明時のお問合せ先(県所管)

所管区域	保健所	所在地	電話
平塚市、大磯町、二宮町	平塚保健福祉事務所	平塚市豊原町6-21	0463(32)0130
秦野市、伊勢原市	秦野センター	秦野市曾屋2-9-9	0463(82)1428
鎌倉市、逗子市、葉山町	鎌倉保健福祉事務所	鎌倉市由比ガ浜2-16-13	0467(24)3900
三浦市	三崎センター	三浦市三崎町六合32	046(882)6811
小田原市、箱根町、真鶴町、湯河原町	小田原保健福祉事務所	小田原市荻窪350-1	0465(32)8000
南足柄市、中井町、大井町、松田町、山北町、開成町	足柄上センター	開成町吉田島2489-2	0465(83)5111
厚木市、海老名市、座間市、愛川町、清川村	厚木保健福祉事務所	厚木市水引2-3-1	046(224)1111
大和市、綾瀬市	大和センター	大和市中央1-5-26	046(261)2948

11.陽性判明時のお問合せ先(横浜市)

所管区域	保健所	所在地	電話
鶴見区	鶴見福祉保健センター	横浜市鶴見区鶴見中央3-20-1	045(510)1818
神奈川区	神奈川福祉保健センター	横浜市神奈川区広台太田町3-8	045(411)7171
西区	西福祉保健センター	横浜市西区中央1-5-10	045(320)8484
中区	中福祉保健センター	横浜市中区日本大通35	045(224)8181
南区	南福祉保健センター	横浜市南区浦舟町2-33	045(341)1212
港南区	港南福祉保健センター	横浜市港南区港南4-2-10	045(847)8484
保土ヶ谷区	保土ヶ谷福祉保健センター	横浜市保土ヶ谷区川辺町2-9	045(334)6262
旭区	旭福祉保健センター	横浜市旭区鶴ヶ峰1-4-12	045(954)6161
磯子区	磯子福祉保健センター	横浜市磯子区磯子3-5-1	045(750)2323

11.陽性判明時のお問合せ先(横浜市)

所管区域	保健所	所在地	電話
金沢区	金沢福祉保健センター	横浜市金沢区泥亀2-9-1	045(788)7878
港北区	港北福祉保健センター	横浜市港北区大豆戸町26-1	045(540)2323
緑区	緑福祉保健センター	横浜市緑区寺山町118	045(930)2323
青葉区	青葉福祉保健センター	横浜市青葉区市ケ尾町31-4	045(978)2323
都筑区	都筑福祉保健センター	横浜市都筑区茅ヶ崎中央 32-1	045(948)2323
戸塚区	戸塚福祉保健センター	横浜市戸塚区戸塚町16-17	045(866)8484
栄区	栄福祉保健センター	横浜市栄区桂町303-19	045(894)8181
泉区	泉福祉保健センター	横浜市泉区和泉中央北5-1- 1	045(800)2323
瀬谷区	瀬谷福祉保健センター	横浜市瀬谷区二ツ橋町190	045(367)5656

11.陽性判明時のお問合せ先(川崎市)

所管区域	保健所	所在地	電話
川崎区	川崎区役所地域みまもり支援センター	川崎市川崎区東田町8	044(201)3113
幸区	幸区役所地域みまもり支援センター	川崎市幸区戸手本町1-11-1	044(556)6666
中原区	中原区役所地域みまもり支援センター	川崎市中原区小杉町3-245	044(744)3113
高津区	高津区役所地域みまもり支援センター	川崎市高津区下作延2-8-1	044(861)3113
宮前区	宮前区役所地域みまもり支援センター	川崎市宮前区宮前平2-20-5	044(856)3113
多摩区	多摩区役所地域みまもり支援センター	川崎市多摩区登戸1775-1	044(935)3113
麻生区	麻生区役所地域みまもり支援センター	川崎市麻生区万福寺1-5-1	044(965)5100

11.陽性判明時のお問合せ先（相模原市ほか）

所管区域	保健所	所在地	電話
相模原市	相模原市保健所	相模原市中央区中央2-11-15	042(754)1111
横須賀市	横須賀市保健所	横須賀市西逸見町1-38-11	046(822)4300
藤沢市	藤沢市保健所	藤沢市鵠沼2131-1	0466(25)1111
茅ヶ崎市、寒川町	茅ヶ崎市保健所	茅ヶ崎市茅ヶ崎1-8-7	0467(85)1171