

## 1 事業開始日

令和3年5月14日（金曜日）9:00 から

※事業開始日以降、手順書に記載の URL からお申し込みいただけます。

<https://form.kintoneapp.com/public/form/show/6e95a1a25c6773dc1bef91b18ec0ce60babc17bd447b6b3bb30225d3d4058771>

（短縮 URL：https://ux.nu/zuW7p）

※手順書を確認の上申し込みをしてください。手順書は次の掲載場所からご覧ください。

<http://www.rakuraku.or.jp/kaigo2/60/lib-list.asp?id=1039&topid=22>

※既に日本財団にお申し込みいただいている場合は、改めての手続きは不要です。

## 2 対象施設等

- ・特別養護老人ホーム
- ・介護老人保健施設
- ・介護医療院、介護療養型医療施設
- ・養護老人ホーム・軽費老人ホーム
- ・認知症対応型共同生活介護
- ・有料老人ホーム・サービス付き高齢者向け住宅
- ・小規模多機能型居宅介護・看護小規模多機能型居宅介護
- ・通所系サービス事業所
- ・訪問系サービス事業所
- ・福祉用具貸与
- ・居宅介護支援事業所等

## 3 対象職員

2に記載する施設で利用者と接する職員

（常勤・非常勤及び職種は問わず、施設長が感染防止のために必要と判断した者）

## 4 問い合わせ先

## （1）検査や調査に関する問合せ先

日本財団 PCR 検査センター

電話：050-1741 - 4180（10:00～18:00 無休）

FAX：03-5323-0267

メールアドレス：[corona-testcenter-nf@kinoshita-group.co.jp](mailto:corona-testcenter-nf@kinoshita-group.co.jp)

## （2）県 Web 申請フォーム（申込入力フォーム）に関する問合せ

申込入力フォームで事業所名称を検索した結果、事業所が表示されなかった場合は、申込入力フォーム内に「高齢者施設データベース登録フォーム」への案内がありますので、そのページに移動し、求められる項目を入力してください。

詳しくは別添の手順書「6-6 事業所名がない・コードが入力されない場合」をご確認ください。

なお、上記以外の問合せについては、県ホームページのフォームメール（※）に記載し、送信してください。

## ※ 県 高齢福祉課 ホームページ

<http://www.pref.kanagawa.jp/docs/u6s/index.html>

上記URLから高齢福祉課のホームページにアクセスし、画面を一番下までスクロールすると、「福祉子どもみらい局福祉部高齢福祉課へのお問い合わせフォーム」と書かれていますので、そこをクリックしてください。フォームメールの入力画面が開きます。

## 高齢者施設等における従事者への PCR 検査

### 1 陽性者が発生した場合の対応

PCR 検査の検査結果が陽性となった場合は、日本財団 PCR センター（以下 PCR センター）から事業所および県医療危機対策本部室に連絡が入ります。

PCR センターから連絡を受けた事業所は、陽性となった職員に検査結果を速やかに伝え、出勤停止の措置を取ってください。また、事業所の所在地を管轄する保健所に報告を行い、陽性職員の確認検査についての相談をしてください。ただし、日本財団の提携医療機関や各事業所の協力医療機関で確認検査の対応が可能である場合には、当該医療機関を受診してください。

確認検査の結果、陽性が確定した場合、事業所は所在地を管轄する保健所に再度連絡し、必要な指示を仰いでください。

なお、事業所（横浜市、川崎市、横須賀市に所在する事業所を除く）は、確認検査の結果、陽性が確定した場合、施設等の情報及び日々の陽性者数等を、別添「施設における新型コロナウイルス感染症陽性者発生時における対応について（令和3年3月1日付医危第2287号健康医療局医療危機対策本部室長通知）」のとおり、日次報告 web フォームに入力してください。本部室及び保健所と連携を図り、衛生用品の供出や応援職員の派遣等、必要な支援を行います。

### 2 感染防止対策取組書の掲示

PCR 検査を定期的に申し込む施設等におかれましては、ご利用者やご家族に貴施設の取組状況をお知らせするため、県が事業者の皆様に掲示をお願いしている「感染防止対策取組書」に職員への PCR 検査を定期的に行っている旨をご記載ください。

これにより、積極的に感染防止対策に取り組んでいることをアピールすることができます。

○ 感染防止対策取組書についてはこちらをご覧ください。

<https://www.pref.kanagawa.jp/osirase/0101/>

○ 感染防止対策取組書の登録方法の詳細はこちらをご覧ください。

<https://www.pref.kanagawa.jp/docs/ga4/corona/lineosirase.html>

※業態欄を「各業種共通」とし、「実施している感染対策」のページで「その他感染対策」の項目に「PCR 検査の定期的な実施」などご記載ください。

### 3 応援職員派遣事業実績

令和3年5月時点

登録状況                      58施設    179人

派遣実績                      10件

派遣人日（延べ）          95人日

### 4 新型コロナウイルス感染症かかり増し経費への支援

コロナの陽性者や濃厚接触者が発生した場合など、通常の介護サービスの提供時では想定されない費用について対象とします。

参考：別添「新型コロナウイルス感染者や濃厚接触者に対応した介護サービス事業所・施設の皆さまへ」

# 新型コロナウイルス感染者や濃厚接触者に対応した 介護サービス事業所・施設の皆さまへ

**介護サービスを継続して提供できるよう、通常時には  
想定されないかかり増し経費を支援します**

※令和3年度の申請手続きにつきましては、ただいま準備中です。  
決まり次第、県ホームページ等でお知らせいたします。

## 新型コロナウイルス対策の支援

コロナの陽性者や濃厚接触者が発生した場合など、通常の介護サービスの提供時では想定されない費用について対象とします。

### 対象事業所

神奈川県内（横浜市、川崎市、相模原市、横須賀市以外）に所在する介護サービス事業所（施設・在宅系）、養護老人ホーム、軽費老人ホーム、有料老人ホーム及びサービス付き高齢者向け住宅で、次のいずれかに該当する事業所  
①感染者が利用者・職員に発生または職員に複数の濃厚接触者が発生した事業所  
②濃厚接触者にサービス提供した事業所（通所系を除く）  
③通所系で、臨時的取扱いに基づき訪問によるサービス提供を行った事業所

### 対象経費の例

- 1 コロナの陽性者等が発生した事業所でかかった経費
  - (1) 事業所・施設等の消毒・清掃の費用  
消毒液等の消耗品の購入、消毒業者への委託
  - (2) マスク、手袋、体温計等衛生用品の購入費用  
衛生用品、その他消耗品の購入
  - (3) 事業継続に必要な人員確保のための費用  
新たに採用した臨時職員への賃金、職員への割増賃金の支給、  
職員への時間外や休日手当等の諸手当（コロナ手当・危険手当）の支給  
（さかのぼってコロナ手当・危険手当を支給した場合も対象になります）、  
職員への給与の上乗せ等に伴う社会保険料の増加分、  
人材派遣業者や職業紹介業者への手数料、  
損害賠償保険への加入、一定の要件に該当する自費検査費用
  - (4) 連携先事業所等への利用者の引継ぎ等で生じる費用  
引き継ぎ時の連携先事業所への交通費、引継書類の印刷費
  - (5) 送迎を少人数で実施する場合に追加で必要となる費用  
送迎車のリース、送迎車の燃料費
  - (6) 施設内療養に係る費用  
施設内療養を行う場合に発生する、通常のサービス提供では想定されない  
追加的な手間について、施設内療養者一人あたり15万円まで補助
- 2 コロナの陽性者等が発生した事業所を支援した事業所でかかった経費
  - (1) 支援先の事業所の利用者を受け入れるための経費
    - ア 追加で必要な人員確保のための費用
    - イ 利用者の引継ぎ等で生じる費用
  - (2) 支援先に職員を応援派遣する経費
    - ウ 職員を応援派遣するために必要な費用

### 補助額

- サービス類型毎の上限額の枠内で申請可能（10/10補助、自己負担なし）  
『例』通所介護53.7万円、訪問介護32万円、特養3.8万円×定員数  
※感染発生状況に応じ上限額を超える場合は個別協議あり

# 高齢者施設等PCR検査事業 (事業者用手順書)

---

神奈川県健康医療局医療危機対策本部室

令和3年6月

# 1.お申込みにあたっての注意事項

お申込みにあたり、以下の点にご注意くださいますようお願い申し上げます。

## 申込み

1. 同一住所で複数サービスを提供している場合には、主たる事業所で合算してお申込みください。
2. 職員が複数サービスを兼務している場合、主たる事業所で取りまとめてお申込みください。
3. 連絡先として登録・利用するメールアドレスは、  
登録したメールアドレス以外のアドレスを使わないようにご注意ください。  
※サービス（事業所）ごとに申込み済みの場合、合算して再度お申込みいただく必要はありません。

## 2.事業の概要①

### 検査について

- ・ **検査方法**

だ液採取による P C R 検査

- ・ **費用**

無料

- ・ **対象**

高齢者施設に従事される職員

※対象事業所等については次ページをご参照ください  
※事業所が必要と判断した職員を対象としてください。

### 申込み期間

**令和 3 年 6 月 30 日（水）まで**お申込みいただけます。

## 2.事業の概要②

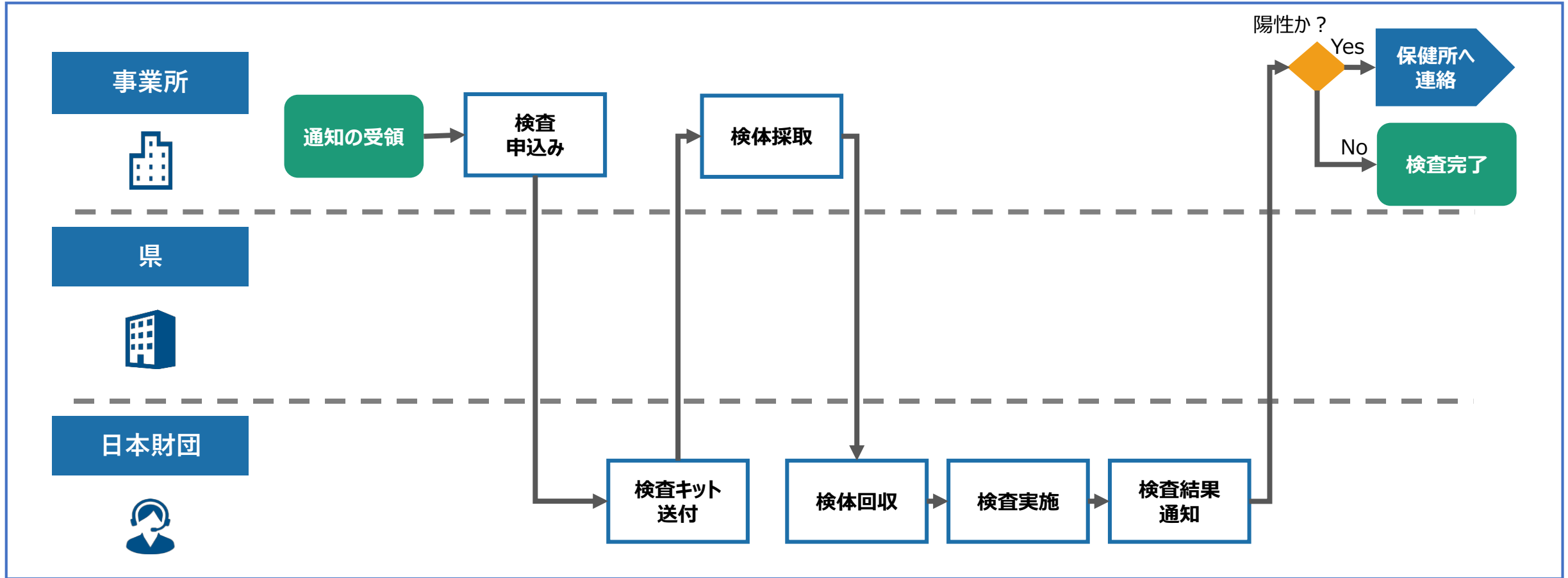
### 対象施設

- ・ 特別養護老人ホーム、
- ・ 介護老人保健施設
- ・ 介護医療院
- ・ 指定介護療養型医療施設
- ・ 有料老人ホーム
- ・ サービス付き高齢者向け住宅
- ・ 認知症対応型共同生活介護
- ・ 養護老人ホーム
- ・ 軽費老人ホーム
- ・ 小規模多機能型居宅介護
- ・ 看護小規模多機能型居宅介護
- ・ 単独型短期入所生活介護
- ・ 訪問介護
- ・ 訪問入浴介護
- ・ 訪問看護
- ・ 訪問リハビリテーション
- ・ 通所介護
- ・ 通所リハビリテーション
- ・ 福祉用具貸与
- ・ 居宅介護支援
- ・ 定期巡回・随時対応型訪問介護・看護
- ・ 夜間対応型訪問介護
- ・ 認知症対応型通所介護
- ・ 介護予防支援等

※新たに通所系・訪問系サービス事業者等も追加され、幅広く介護サービス事業所等が対象となります。

### 3.検査の概要

#### 検査の流れ





## 4.お申込みにあたって①

### 動作環境

- **Windows**

Internet Explorer / Microsoft Edge / Google Chrome / Mozilla Firefox

- **MacOS**

Safari / Google Chrome / Mozilla Firefox

- **iOS**

Safari / Google Chrome

- **Android**

Google Chrome

### 留意点

すべてのブラウザで最新版のみを動作保証とします。  
フィーチャーフォンには対応しておりません。

## 4.お申込みにあたって②

### はじめに

下記のURL・二次元バーコードへアクセスしてください。  
ページに従うと、日本財団PCR検査センターお申込みフォームへ遷移しますので、申込みを行ってください。  
詳しいお申込みフローは次ページをご確認ください。

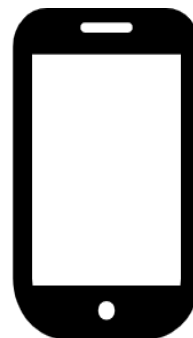
#### PCから



##### URL

<https://form.kintoneapp.com/public/form/show/6e95a1a25c6773dc1bef91b18ec0ce60bab17bd447b6b3bb30225d3d4058771>

#### スマートフォンから



##### 二次元バーコード



※うまく動作しない場合はPCからお申し込みください。

## 4.お申込みにあたって③

### WEBフォーム



神奈川県

#### 高齢者施設等PCR検査申込フォーム

① 利用規約    ② 休止中1    ③ 休止中2    ④ 休止中3

本申込フォームは令和2年度に実施した高齢者施設等のPCR検査事業の申込フォームとは異なり、日本財団との協定に基づくPCR検査事業の申込フォームとなっております。

- 令和3年6月4日 9:00から、高齢者施設等PCR検査のお申込みフォームのページが変更となります。
- 9:00以降は、以下のURLからアクセスしていただき、お申込みくださいますようお願い申し上げます。

<https://covid-kensa.com/nippon-foundation/>



検査のお申し込みはこちら  
(東京都・千葉県・埼玉県施設)

検査のお申し込みはこちら  
(神奈川県の施設)

※6月4日(金)9時より、情報管理システム導入につき申込方法が一部変更となります。  
詳細については別途ご案内申し上げます。

[日本財団「高齢者施設・介護サービス事業への無料PCR検査事業」](#)

(検査についてのお問い合わせ)  
[メールでのお問い合わせ](#)  
TEL 03-1741-4180  
受付時間 10:00~18:00(土日祝)

(取付金についてのお問い合わせ)  
日本財団 PCR検査センター事業担当  
[お問い合わせフォーム](#)

①記載のURLより日本財団のトップページに移動してください。

②「検査のお申し込みはこちら（神奈川県の施設）」をクリック（タップ）してください。

## 4.お申込みにあたって④

### 事業所IDの検索①

#### 事業所ID検索専用サイト

本ウェブサイトで検索して表示された事業者IDを、日本財団の入力フォームの備考欄にコピー＆ペーストしてください。

事業所名称を入力し、検索(右の青い部分をクリック)してください。(事業所名の一部でも絞りこめます)

※事業所名を全部入力しても検索結果が表示されない場合、事業所名の「一部」を入力して検索してみてください。

神奈川県のお申込みフォームへ進んでいただくと、上記の『事業所ID検索専用サイト』が表示されます。のちほど申込みの段階で「**事業所ID**」が必要になりますので、次のページからの案内にしたがって事業所IDを確認し、メモをする等して事業所IDを控えておいてください。

## 5.事業所IDの検索①

### 事業所IDの検索②

#### 事業所ID検索専用サイト

本ウェブサイトで検索して表示された事業者IDを、日本財団の入力フォームの備考欄にコピー＆ペーストしてください。

事業所名称を入力し、検索(右の青い部分をクリック)してください。(事業所名の一部でも絞りこめます)

検索

①

※事業所名を全部入力しても検索結果が表示されない場合、事業所名の「一部」を入力して検索してみてください。

①赤線で囲まれた検索窓に事業所名を入力し、右の青いボタンをおして検索してください。

#### 注意点

ひらがな、カタカナは**完全一致**で検索してください。  
**名称の一部のみ**で検索して頂けると、検索結果に反映されやすいです。  
(例) 生活援助 かながわ → かながわ

## 5.事業所IDの検索②

### 事業所IDの検索③

事業所住所

事業所名称

※上に表示されている郵便番号、住所等から、ご自身の施設の情報に間違いがないことを確認してください。

**事業所ID**  
ここに表示されます

※ここに表示されている事業所IDをコピーし、日本財団のお申し込みフォームの備考欄に貼り付けてください。

日本財団のお申し込みフォームは[こちら](#)。

事業所名を入力すると、住所・事業所名・事業所IDが自動で表示されます。  
表示された「**事業所ID**」をメモに控える・コピー（Ctrl+C）をするなどして控えておいてください。

#### 注意点

事業所IDが表示されない場合には、「こちらをクリック」を押して次のページのとおり登録を行ってください。  
登録が完了され次第、事業所IDが表示されるようになりますので、再度同ページよりご確認ください。

## 6.検索がヒットしない・登録内容を修正したいときは

### 高齢者施設データベース登録・修正フォーム

The screenshot shows the '高年齢者施設データベース登録・修正フォーム' (High-Aged Facility Database Registration/Correction Form) on the Kanagawa Prefecture website. The header includes the Kanagawa logo and '神奈川県 KANAGAWA'. The form title is '高年齢者施設データベース登録・修正フォーム'. Below the title, there are three steps: ① 法人情報について (About Corporate Information), ② 代表者について (About Representative), and ③ 事業所について (About Business Office). The first step is active. Under step 1, there is a section '■ご要望について' (About Your Request). Below this, it says 'ご依頼内容を選択してください。' (Please select the request content.) followed by a red '必須' (Required) label. There is a dropdown menu with the placeholder text '選択してください' (Please select).

「高齢者施設データベース登録・修正フォーム」にて、新規登録・修正申請をしてください。  
自動返信メールにて**仮申請**を受理した旨を通知します。  
※仮申請の時点では登録・修正内容は反映されていません。

## 6.検索がヒットしない・登録内容を修正したいときは

### 高齢者施設データベース登録・修正フォーム

県で申請内容を審査した後、登録が完了した旨を下記のとおり自動返信メールにて通知します。

#### 【神奈川県】 高齢者施設等データベースへの登録・修正が完了しました

<本文> 神奈川県高齢者施設等データベースへの登録・修正が完了しました。  
※まだPCR検査事業へのお申込みは完了していません！

上記の自動返信メール受信後は事業所IDが採番されています。  
メールに記載のURLより再度①の手順に戻り事業所IDの検索をしてください。





# 7.日本財団PCR検査センターお申し込みフォーム

## メールアドレスの登録

事業所住所

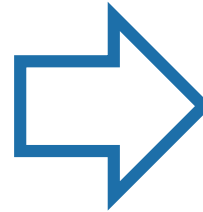
事業所名称

※上に表示されている郵便番号、住所等から、ご自身の施設の情報に間違いがないことを確認してください。

事業所ID

※ここに表示されている事業所IDをコピーし、日本財団のお申し込みフォームの備考欄に貼り付けてください。

日本財団のお申し込みフォームは [こちら](#)





日本財団PCR検査センター

お申し込みフォーム

① メールアドレス入力 → ② 内容の確認 → ③ メール確認 → ④ 登録情報の入力 → ⑤ 審査 → ⑥ 完了

メールアドレス 必須

確認

「日本財団のお申し込みフォームは[こちら](#)」をクリック（タップ）していただくと、『日本財団PCR検査センターお申し込みフォーム』が表示されますので、メールアドレスの登録を行ってください。

# 7.日本財団PCR検査センターお申込みフォーム

## メールアドレス確認メール



- 上記のとおりメールアドレス確認メールが届きますので、操作マニュアルに沿って、記載のURLから申込みを開始してください。
- なお、県の感染症対策における施策立案の参考にさせていただくため、PCR検査事業へのお申込みをいただく事業者の皆さまには、施設の状況等について回答をお願いしております。

# 7.日本財団PCR検査センターお申し込みフォーム

## 申し込み①



The screenshot shows the top portion of a web application form. At the top is the Nippon Foundation logo, which consists of a green stylized face icon and the text "日本 THE NIPPON 財団 FOUNDATION" in green. Below the logo is the title "日本財団PCR検査センター" in black, followed by "お申し込みフォーム" in green. A progress bar with six numbered steps is displayed: ① メールアドレス入力, ② 内容の確認, ③ メールの確認, ④ 登録情報の入力, ⑤ 審査, and ⑥ 完了. Below the progress bar, there are two input fields: "運営法人名" with a "必須" (required) label and "事業所名" with a "必須" label. Both fields are currently empty.

## 主な入力項目

- 運営法人名・事業所名・事業所種別・職員数
  - 事業所のご住所・電話番号・ご担当者様の氏名
  - 回収拠点
- ※申込時にフォームからご確認ください。
- 陽性発生時にPCR検査を受けることのできる医療機関（該当のある場合）

マニュアルを参考に、お申し込みを進めてください。

# 7.日本財団PCR検査センターお申込みフォーム

## 申し込み②

備考

※神奈川県施設については、**必ず**事務所IDをご入力ください。  
事務所ID未確認の場合は、[こちら](#)から取得をお願いします。

ここに「**事業所ID**」を入力

確認する

備考欄に、「事業所ID検索専用サイト」で確認・控えた事業者IDを半角数字で**必ず**ご入力いただき、  
『確認する』→『登録する』で検査へのお申込みは完了します。  
※事業所IDをこの時点で確認できていなかった場合は、「[こちら](#)」から事業所IDを確認するようにしてください。

## 8.お申込み以降の流れについて

### 初期設定

申し込み後、承認完了メールが日本財団PCR検査センターから届きますので、メールの案内に沿って、マニュアルを参考に初期設定を行ってください。

①検査キット受け取り設定 ②基本名簿の設定

### 検体名簿の提出

検体採取後、行っていただくものになります。マニュアルに沿って作成し、検体名簿を提出してください。その後、回収拠点にて検体の提出を行ってください。

### 結果通知

検体回収後、**最短で翌日の夜**に検査結果が**メール**で通知されます。

## 9.施設調査について

### 高齢者施設等施設調査

県の感染症対策における施策立案の参考にさせていただくため、PCR検査事業へのお申込みいただく事業者の皆さまには、施設の状況等について回答をお願いしております。  
何卒ご理解、ご協力のほどよろしくお願い申し上げます。

#### STEP 1

アカウント作成後(日本財団申し込みフォーム)の承認完了メールに記載のURLからご回答をお願いいたします。



#### STEP 2 (施設調査回答)

##### <回答内容>

- ・施設の基礎情報  
(施設の連絡先や担当者など)
- ・サービス提供状況
- ・職員、入所者に対する健康観察状況
- ・協力医療機関について
- ・施設内等の感染対策状況

# 10.検査結果について

## 検査結果への留意事項

- ・職員全員「陰性」の場合

検体採取時点での結果です。感染していても、検査時点で陽性反応が出ないケースがあります。

- ・「陽性」が確認された場合

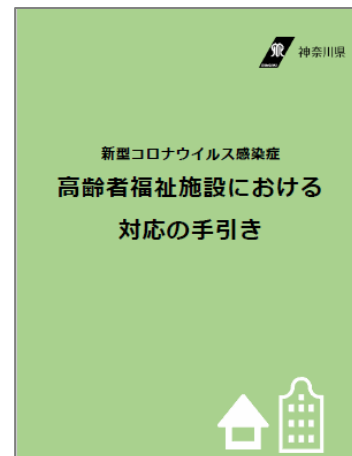
「陽性」が確認された職員は**出勤停止**にしてください。

可及的速やかに**事業所を所管する保健所**へ、

本事業において「陽性者」が確認された旨を伝えてください。

その他、陽性者発生後の対応については下記ホームページをご参照ください。

データ版：<http://www.pref.kanagawa.jp/documents/64247/guidance.pdf>



お願い

引続き事業所内外での感染対策の徹底をお願いします。

# 11.陽性判明時のお問合せ先(県所管)

所管区域	保健所	所在地	電話
平塚市、大磯町、二宮町	平塚保健福祉事務所	平塚市豊原町6-21	0463(32)0130
秦野市、伊勢原市	秦野センター	秦野市曾屋2-9-9	0463(82)1428
鎌倉市、逗子市、葉山町	鎌倉保健福祉事務所	鎌倉市由比ガ浜2-16-13	0467(24)3900
三浦市	三崎センター	三浦市三崎町六合32	046(882)6811
小田原市、箱根町、真鶴町、湯河原町	小田原保健福祉事務所	小田原市荻窪350-1	0465(32)8000
南足柄市、中井町、大井町、松田町、山北町、開成町	足柄上センター	開成町吉田島2489-2	0465(83)5111
厚木市、海老名市、座間市、愛川町、清川村	厚木保健福祉事務所	厚木市水引2-3-1	046(224)1111
大和市、綾瀬市	大和センター	大和市中央1-5-26	046(261)2948



## 11.陽性判明時のお問合せ先(横浜市)

所管区域	保健所	所在地	電話
鶴見区	鶴見福祉保健センター	横浜市鶴見区鶴見中央3-20-1	045(510)1818
神奈川区	神奈川福祉保健センター	横浜市神奈川区広台太田町3-8	045(411)7171
西区	西福祉保健センター	横浜市西区中央1-5-10	045(320)8484
中区	中福祉保健センター	横浜市中区日本大通35	045(224)8181
南区	南福祉保健センター	横浜市南区浦舟町2-33	045(341)1212
港南区	港南福祉保健センター	横浜市港南区港南4-2-10	045(847)8484
保土ヶ谷区	保土ヶ谷福祉保健センター	横浜市保土ヶ谷区川辺町2-9	045(334)6262
旭区	旭福祉保健センター	横浜市旭区鶴ヶ峰1-4-12	045(954)6161
磯子区	磯子福祉保健センター	横浜市磯子区磯子3-5-1	045(750)2323

## 11.陽性判明時のお問合せ先(横浜市)

所管区域	保健所	所在地	電話
金沢区	金沢福祉保健センター	横浜市金沢区泥亀2-9-1	045(788)7878
港北区	港北福祉保健センター	横浜市港北区大豆戸町26-1	045(540)2323
緑区	緑福祉保健センター	横浜市緑区寺山町118	045(930)2323
青葉区	青葉福祉保健センター	横浜市青葉区市ケ尾町31-4	045(978)2323
都筑区	都筑福祉保健センター	横浜市都筑区茅ヶ崎中央 32-1	045(948)2323
戸塚区	戸塚福祉保健センター	横浜市戸塚区戸塚町16-17	045(866)8484
栄区	栄福祉保健センター	横浜市栄区桂町303-19	045(894)8181
泉区	泉福祉保健センター	横浜市泉区和泉中央北5-1- 1	045(800)2323
瀬谷区	瀬谷福祉保健センター	横浜市瀬谷区二ツ橋町190	045(367)5656

## 11.陽性判明時のお問合せ先(川崎市)

所管区域	保健所	所在地	電話
川崎区	川崎区役所地域みまもり支援センター	川崎市川崎区東田町8	044(201)3113
幸区	幸区役所地域みまもり支援センター	川崎市幸区戸手本町1-11-1	044(556)6666
中原区	中原区役所地域みまもり支援センター	川崎市中原区小杉町3-245	044(744)3113
高津区	高津区役所地域みまもり支援センター	川崎市高津区下作延2-8-1	044(861)3113
宮前区	宮前区役所地域みまもり支援センター	川崎市宮前区宮前平2-20-5	044(856)3113
多摩区	多摩区役所地域みまもり支援センター	川崎市多摩区登戸1775-1	044(935)3113
麻生区	麻生区役所地域みまもり支援センター	川崎市麻生区万福寺1-5-1	044(965)5100

## 11.陽性判明時のお問合せ先（相模原市ほか）

所管区域	保健所	所在地	電話
相模原市	相模原市保健所	相模原市中央区中央2-11-15	042(754)1111
横須賀市	横須賀市保健所	横須賀市西逸見町1-38-11	046(822)4300
藤沢市	藤沢市保健所	藤沢市鵠沼2131-1	0466(25)1111
茅ヶ崎市、寒川町	茅ヶ崎市保健所	茅ヶ崎市茅ヶ崎1-8-7	0467(85)1171